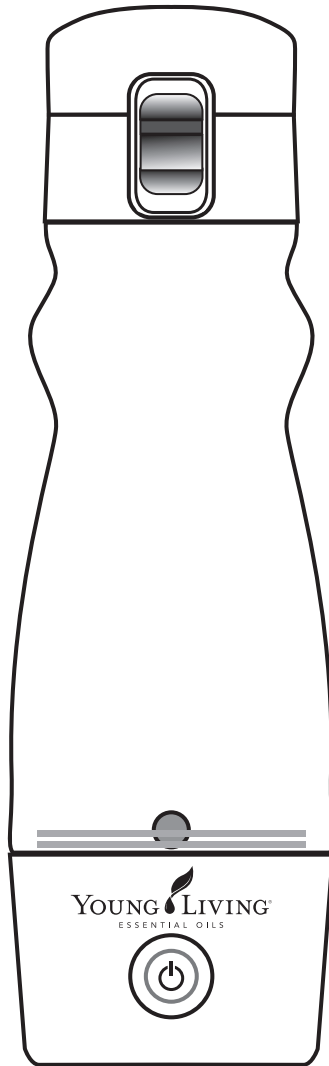


HYDROGIZE™ BRUKSANVISNING



YOUNG LIVING®
ESSENTIAL OILS

Inledning

Tack för att du har köpt en HydroGize™, Young Livings vätevätskeflaska. Läs den här bruksanvisningen noggrant för säker och enkel användning.

Innehåll

1. Innehåll.....	3
2. Säkerhetsåtgärder.....	4
3. Produktintroduktion.....	6
4. Information om produkten och tillbehören ...	7
5. Förberedelser före användning	8
6. Användning	8
7. Rengöring	11
8. Felsökning	11
9. Produktspecifikationer	12
10. Garanti	12



Säkerhetsåtgärder (följ noga)

- Läs den här bruksanvisningen före användning och följ instruktionerna i bruksanvisningen så att enheten används på rätt sätt.
- Förvara bruksanvisningen på en säker plats där den är lätt att komma åt så att du snabbt kan hänvisa till den om det behövs.
- I händelse av problem ska du omedelbart sluta att använda produkten och skicka in den för reparation.
- Denna bruksanvisning måste följas för att säkerställa att produkten används på rätt sätt. Om HydroGize-vattenflaskan lånas ut eller används av någon annan ska du komma ihåg att ge dem bruksanvisningen
- Vi ber dig läsa varningarna nedan noga för att förhindra skador på dig själv eller andra och på enheten. Varningarna anger graden av skador som kan uppstå, så se till att du förstår deras innebörd innan du läser resten av bruksanvisningen.

Varning

- Använd, placera eller lämna inte denna produkt nära eld, i direkt solljus eller på platser med mycket höga temperaturer (till exempel inuti en bil i solen). För hög värme kan göra att produkten går sönder, antänds eller spricker.
- Bränn inte produkten. Den innehåller ett batteri som kan explodera vid förbränning.
- Fyll inte på brandfarlig vätska i produkten. Det ökar risken för explosion eller brand.
- **Den här produkten kan inte användas i mikrovågsugnar eller tvättas i diskmaskin.** Om enheten placeras i en mikrovågsugn eller diskmaskin kan den skadas, det kan även göra att den går sönder eller spricker eller att batteriet avger elektriska stötar eller exploderar.
- Vid laddning ska du se att det inte finns vatten på produkten och området runt den. Torka noga av produkten, ytan och området i närheten av strömuttaget med en torr trasa. Om du inte följer den här instruktionen kan det leda till elektriska stötar, kortslutning eller självantändning.
- Om damm har samlats på kontakten till nätadaptern eller kontakten på USB-kabeln bör de rengöras med en torr trasa före laddningen. Om du inte följer den här instruktionen kan det leda till elektriska stötar, kortslutning eller självantändning.
- Tvätta inte kontakten på nätadaptern eller kontakten på USB-kabeln med vatten. Om du inte följer den här instruktionen kan det leda till elektriska stötar, kortslutning eller självantändning.
- Montera inte isär eller ändra på den vätealstrande delen av enheten. Om du gör det ogiltigförklarar garantin och det kan leda till fel på produkten.
- Drick inte vatten från enheten när den alstrar väte om du har:

- En försluten elektronisk medicinsk enhet (t.ex. pacemaker)
- Elektronisk livsuppehållande utrustning (t.ex. konstgjort hjärta eller lunga)
- Bärbar elektronisk medicinsk utrustning (t.ex. kardiograf)
- Det finns en liten laddning när väteberikat vatten produceras som kan påverka elektronisk medicinsk utrustning.
- Om du genomgår medicinsk behandling eller följer medicinsk rådgivning (t.ex. angående begränsat vattenintag) ska du rådgöra med din läkare innan du använder produkten.
- **Lagra inte väteberikat vatten. Det bör förbrukas snabbt, annars kan du få matförgiftning.**
- Placera inte produkten på platser där spädbarn eller småbarn kan få tag i den. Delar kan sväljas och andra problem kan uppstå om du inte följer denna varning.
- Var försiktig när du fyller produkten med varmt vatten. Tänk på följande:
 - Enheten blir varmare när den innehåller hett vatten vilket kan leda till brännskador. Förhindra att du bränner dig genom att använda en handske eller en hopvikt handduk när du håller i enheten.
 - Undvik brännskador när du dricker hett vatten. Om vattnet är för varmt ska det hällas upp i en annan behållare tills det har svalnat till drickstemperatur.
 - När du fyller på hett vatten ska du inte fylla på upp till lockets gängor. Om du fyller på för mycket vatten kan du få brännskador om det sprutar ut under tryck.

Försiktighetsåtgärder

- När du bär enheten med dig ska du kontrollera att skruvarna på flaskan och locket är ordentligt åtdragna och att locket är låst. Annars kan locket gå upp och vatten kan läcka ut om enheten ligger i en väska eller inte förvaras stående.
- **När du bär enheten i en påse ska du inte lägga den på sidan.** Om strömmen slås på när enheten ligger på sidan kan vatten läcka ut genom tryckventilen på locket.
- Se till att enheten inte blir bucklig eller går sönder genom att vara försiktig så att den inte tappas eller på andra sätt utsätts för hårda stötar.
- Lägg inte enheten i frysen eller kylskåpet, det kan orsaka fel eller skador.
- Håll i kontakten på USB-kabeln när du ansluter eller kopplar bort den. Olämplig hantering kan leda till skador, kortslutningar eller fel på kabeln.
- Använd endast den medföljande nätadaptern och USB-kabeln när produkten laddas.

- Tvätta vattenflaskans insida noga för hand innan den används för första gången. Använd något mjukt, till exempel en svamp, och ett neutralt rengöringsmedel vid rengöringen. Använd inte slipande medel eller en metallborste.
- Om eteriska oljor används i enheten kan det minska vätealstringen. Vi rekommenderar att enheten rengörs direkt efter det att den använts med eteriska oljor för att förlänga enhetens livslängd. Annat innehåll än vatten kan orsaka fel på enheten och/eller missfärgning, det kan fläcka ned elektrodplattan inuti flaskan eller lämna kvar dofter.
- Tvätta insidan av produkten dagligen för att säkerställa god hygien. Tvätta den för hand med neutralt rengöringsmedel och en svamp eller något annat mjukt material. **Produkten är inte diskmaskinstålig.**

Produktintroduktion

Den här bärbara vätealstrande vattenflaskan genererar en vätetäthet på cirka 900 ppb (miljarddelar) eller mer* under elektrolysen på 3 minuter samtidigt som en lysdiod på enhetens bas lyser upp vätebubblorna.

För snabbt resultat trycker du på strömknappen två gånger för att berika vattnet i flaskan med väte på mindre än en minut.

För bästa resultat trycker du på strömknappen tre gånger. Treminutersinställningen ger väteberikat vatten med större täthet.

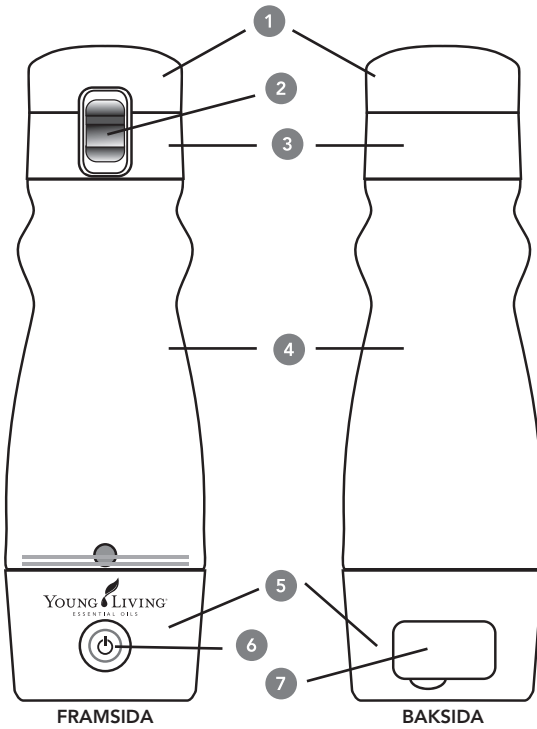
Nu kan du njuta av fräscht, väteberikat vatten när du är ute!

*Obs! Vätetätheten varierar beroende på vattenkvalitet och temperaturen vid tidpunkten för mätningen.

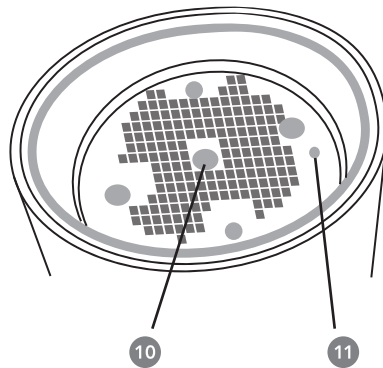
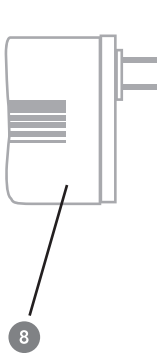
Timer	Vätetäthet
1-minutsläge	Cirka 500 ppb
3-minutsläge	Cirka 800 ppb

När batteriet är fulladdat: Enheten kan användas ungefär 50 gånger i 1 minuters läge eller cirka 16 gånger i 3 minuters läge innan den behöver laddas.

Information om produkten och tillbehören



1. Lock
2. Låsknapp för lock
3. Lockets bas
4. Flaska
5. Basenhet
6. Strömknapp
7. Laddningsuttag



Förberedelser före användning

1. Tvätta behållaren

Se avsnittet om rengöring i bruksanvisningen (s. 11)

2. Ladda

Produkten måste laddas innan den kan användas.

1. Montera adaptern (tillval) på nätadaptern enligt bilden, anslut USB-kabeln och anslut den till ett vanligt eluttag.
2. Anslut nätadaptern till ett eluttag och anslut USB-kabeln till adaptern.
3. Öppna laddningsuttagets lucka och anslut USB-kabeln till uttaget.
4. Lysdioden lyser rött för att visa att laddningen har startat.
5. När laddningen är klar släcks lysdioden. Det tar cirka 5 timmar att ladda enheten.

Försiktighetsåtgärder vid laddning

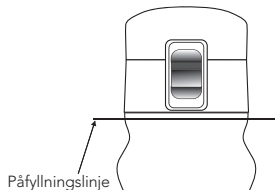
Den här produkten kan laddas via ett vanligt eluttag eller ett USB-uttag, men den laddas inte om USB-uttaget inte kan mata tillräckligt med spänning. I sådana fall lyser lysdioden inte rött.

Väteberikat vatten kan inte produceras under laddningen.

Användning

1. 1-minutsläge

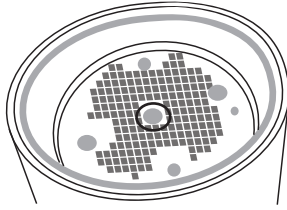
1. När flaskan är ren, torr, hopsatt och laddad, ska du öppna locket och hälla vatten i flaskan. Fyll bara på vatten till linjen som visas på bilden



2. Tryck på strömknappen 2 gånger inom 2 sekunder när du vill aktivera 1-minutsläget.



3. Lysdioden blinkar i 5 sekunder och lyser sedan med fast sken när 1-minutsläget är valt. Vätealstringen startar.



4. Lysdioden slocknar efter 1 minut när vätealstringen är klar. I 1-minutsläge blinkar lysdioden i 5 sekunder och lyser sedan med fast sken.

BEIGE FLASKA (blinkar lila, lyser blått)

LILA FLASKA (blinkar blått, lyser lila)

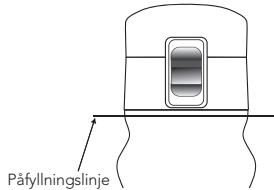
Håll strömknappen intryckt (cirka 2 sekunder) om du vill avbryta vätealstringen. Strömmen stängs av när lysdioden slocknar.

Laddningsvarning

En blinkande röd lysdiod visar att batterinivån är låg och att enheten ska laddas. Den slutar blinka när enheten är fulladdad.

2. 3-minutsläge

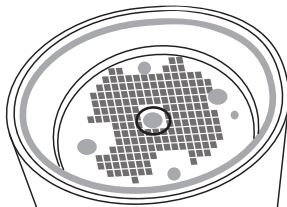
1. Öppna locket och håll vatten i flaskan. Fyll bara på vatten till linjen som visas på bild 1.



2. Tryck på strömknappen 3 gånger inom 2 sekunder när du vill aktivera 3-minutsläget.



3. Lysdioden blinkar i 5 sekunder och lyser sedan med fast sken när 3-minutsläget är valt. Vätealstringen startar.



BEIGE FLASKA (blinkar lila, lyser blått)

LILA FLASKA (blinkar blått, lyser lila)

4. Lysdioden slocknar efter 3 minuter när vätealstringen är klar.

Håll strömknappen intryckt (cirka 2 sekunder) om du vill avbryta vätealstringen. Strömmen stängs av när lysdioden slocknar.

Laddningsvarning

En blinkande röd lysdiod visar att batterinivån är låg och att enheten ska laddas. Den slutar blinka när enheten är fulladdad.

3. Öppna och stänga locket

Du öppnar och stänger locket enkelt med ett tryck på låsmekanismen.

Lås locket för att förhindra spill om enheten trillar ned från ett bord eller ett skrivbord.

När enheten är upplåst kan du trycka på låsknappen när du vill öppna locket.

Försiktighetsåtgärder när du bär produkten

Locket har en tryckventil som kan läcka om flaskan inte transporteras eller förvaras stående. Bär eller transportera den inte med vatten inuti.

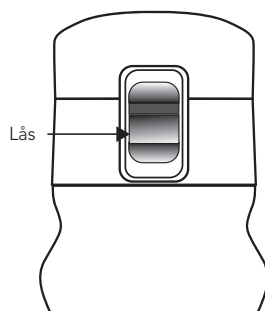
4. När du hanterar hett vatten

För att förhindra brännskador ska du vara försiktig när du hanterar hett vatten.

Hett vatten gör att flaskan blir varm. Undvik vattenstänk och använd en handske eller en hopvikt, tjock handduk för att förhindra brännskador.

* Det finns risk för brännskador om hett vatten sprutar ut.

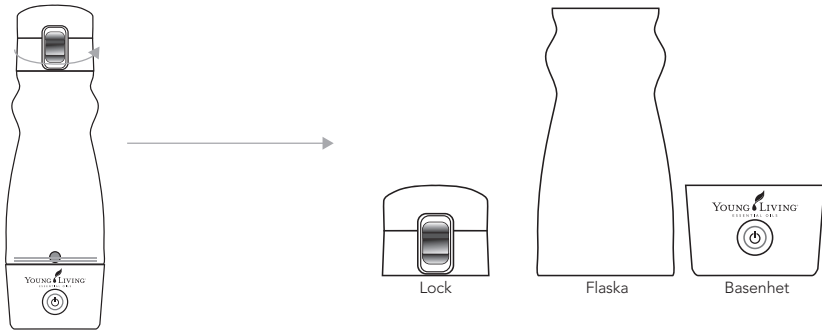
Fyll inte på för mycket för att undvika brännskador. Se bild 1 för ungefärlig vattennivå.



Rengöring

Håll enheten ren genom att tvätta den dagligen.

1. Vrid lockets bas och huvudenheten i pilarnas riktning när du ska ta isär produktens delar: lock, flaska och basenhet.



2. Kontrollera att laddningsuttagets lucka är ordentligt stängd innan du tvättar enheten och se till att inget vatten tränger in i uttaget.
3. Tvätta alla delar med ett neutralt rengöringsmedel och något mjukt, till exempel en svamp. Skölj väl.
4. Lufttorka ordentligt och sätt ihop enheten före användning.

*Se till att laddningsuttaget är torrt före användning så att det inte utsätts för vatten.

Väteberikat vatten ska förbrukas snabbt efter att det har producerats.

Kasta väteberikat vatten om det inte konsumerats kort efter framställningen.

Du kan lätt göra mer väteberikat vatten vid behov.

Förvara eller förbruka inte gammalt väteberikat vatten eftersom det kan orsaka matförgiftning. Drink det väteberikade vattnet snabbt efter att det har producerats.

Felsökning

Väte kan inte alstras när strömmen är avstängd.

- Ladda enheten.

Enheten laddas inte (lysdioden lyser inte rött).

- Kontrollera att nätdaptern och USB-kabeln är ordentligt anslutna.
- Om enheten är ansluten till en USB-port på en dator kanske den inte laddas om spänningen är för låg. I sådana fall kan du prova en annan USB-port, en annan dator eller ladda enheten med nätdaptern.

Väteproduktionen har minskat (du ser färre vätebubblor på elektroden).

- Elektrodens funktion kan försämrats om den är smutsig. Rengör elektroden enligt instruktionerna nedan:
 1. Fyll flaskan till hälften med vatten.
 2. Tillsätt flera droppar neutralt rengöringsmedel.
 3. Stäng locket ordentligt.
 4. Skaka flaskan.
 5. Låt verka några timmar.
 6. Töm och skölj flaskan med rent vatten.

Produktspecifikationer

Huvudenhetens mått	φ72×236 mm (h)	Batteri	Litiumjoncell
Huvudenhetens vikt	250 g	Batterikapacitet	3,7 V, 1 800 mAh
Kapacitet	400 ml	USB-ingång	5 V DC, 1,0 A
Laddningstid	Cirka 5 timmar	Nätadapter	100~240 V AC 50/60 Hz Uteffekt: 5 V DC, 1,0 A
Material	Lock, bas, flaska: Tritan Elektrodplatta: Pläterat titan/platina Packning: Silikon		

Garanti

Detta intyg bekräftar att produkten har genomgått strikta kontroller. Dessutom garanterar det produkten enligt garantivillkoren. Läs noga och spar på en säker plats.

Produktnamn	HydroGize™		
Garantiperiod	1 år från inköpsdatumet	Inköpsdatum	ÅÅ MM DD
Namn	TEL ()		
Adress			

Försäljningsställe

1. Vi reparerar produkten om den inte fungerar när den används på normalt sätt och i enlighet med säkerhetsföreskrifterna som anges i denna bruksanvisning under garantiperioden.

*Ta produkten och garantin till försäljningsstället när du behöver en garantireparation.

*Om den skickas per post ska du betala portot själv.

2. Observera dock att reparationer i följande fall i allmänhet debiteras, även under garantiperioden.
 - (1) Fel eller skador som orsakats av felaktig användning, till exempel att bruksanvisningen inte har följts.
 - (2) Fel eller skador som orsakats av felaktig reparation eller ändringar.
 - (3) Fel eller skador som orsakats under transport eller att enheten tappats efter köpet.
 - (4) Om en giltig garanti inte kan visas upp.
 - (5) Om inköpsdatum, kundens namn eller adress inte anges på garantin eller om uppgifterna har ändrats.
 - (6) Fel eller skador som orsakats av montering på ett fordon, en behållare eller liknande.
 - (7) Fel eller skador som orsakats av brand, jordbävning, översvämning, blixtnedslag eller andra extraordinära naturliga fenomen, eller på grund av att olämplig spänning eller någon annan än den angivna strömkällan (spänning, frekvens) har använts.
 - (8) Fel eller skador som orsakats av icke-auktorerade reparationer som utförts av tredje part och försök till ändringar.

Denna garanti ska förvaras på en säker plats eftersom den inte kan utfärdas på nytt.

Denna garanti är vårt åtagande att tillhandahålla kostnadsfria reparationer under den angivna perioden enligt de villkor som anges i detta dokument. **Därför begränsar denna garanti inte kundens lagstadgade rättigheter på något sätt.** Kontakta en återförsäljare om du har frågor om reparationer utanför garantiperioden.

Young Livings produktgaranti

Young Living Europe, Building 11, Chiswick Park, 566 Chiswick High Road, London W4 5YS, med de undantag som anges nedan, garanterar att produkten är fri från fel i material och utförande vid normal konsumentanvändning under en period av 6 kalendermånader efter inköpsdatum.

enna garanti täcker inte:

1. Fel eller skada till följd av att produkten används på annat än normalt sätt;
2. Defekter eller skador på grund av felaktig användning, olyckshändelser eller försummelse.
3. Fortsatt användning av eteriska oljor kan göra att den genomskinliga plasten blir ogenomskinlig permanent. Garantin gäller inte om produkten används under andra förhållanden än de som rekommenderas av tillverkaren.
4. Fel eller skada på grund av felaktig testning, drift, underhåll, installation, justering, eller någon ändring eller modifiering av något slag;
5. Skada som orsakats av användning av annan spänning än den angivna spänningen;
6. Produkter som har tagits isär eller reparerats av någon annan än ett

auktoriserat ombud för Young Living Essential Oils så att det påverkar prestandan negativt eller förhindrar tillräcklig inspektion, verifiering och testning för att kontrollera eventuella garantianspråk. Garantin upphävs om det finns tecken på att produkten har öppnats;

7. Produkter med borttagna etiketter eller oläsliga serienummer;
8. Yttre skador, t.ex. repor på alla plastytor och externa delar till följd av normal användning;
9. Skador som uppstått på grund av normalt slitage; och/eller
10. Skador som orsakats av att metallverktyg har använts för att rengöra enheten.

Denna begränsade garanti är köparens enda ersättning, den gäller nya produkter som köpts från Young Living Essential Oils och kan inte överlåtas. Behåll det ursprungliga inköpskvittot. I händelse av en reklamation eller retur för reparation, ska en kopia av inköpskvittot medfölja produkten när den levereras till YLEO. För att göra en reklamation eller att köpa reservdelar, kontakta Young Living Member Services Department på +44 (0)1480 710032. Om Member Services fastställer att produkten ska skickas tillbaka till YLEO måste köparen skicka tillbaka produkten i originalförpackningen (om sådan finns) med nätadaptern, en kopia av det ursprungliga inköpskvittot, och YLEO RMA-numret (Return Merchandise Authorization) som visas tydligt på kvittot från Member Services.

Young Living Europe Returns/ RMA#_____

Building 11, Chiswick Park

566 Chiswick High Road

London W4 5YS

För adress och kontaktinformation för alla andra marknader, se YoungLiving.com.

OBS!

Se till att fylla i YLEO-retursedeln och skicka tillbaka alla angivna artiklar för snabb hantering av din retur. Om YLEO har fastställt, på grundval av en utvärdering och kontroll av produkten, att defekten eller felet täcks av garantin, skickar YLEO en ny produkt utan extra kostnad.



Building 11, Chiswick Park
566 Chiswick High Road, London W4 5YS
YoungLiving.com
Patentsökt i USA