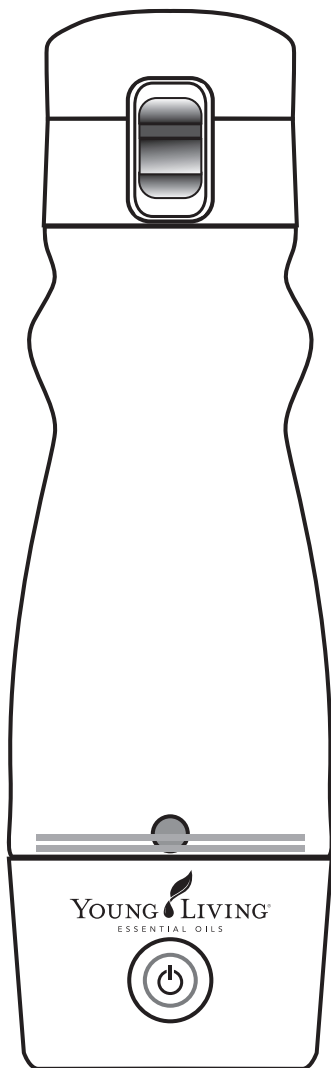


РУКОВОДСТВО ПО HYDROGIZE™



YOUNG LIVING®
ESSENTIAL OILS

Введение

Благодарим за приобретение HydroGize™, генератора водорода Young Living. Пожалуйста, внимательно прочитайте данное руководство для безопасного и простого использования.

Содержание

1. Содержание.....	3
2.Меры предосторожности	4
3.Информация об устройстве	6
4. Изделие и комплектующие детали.....	7
5. Подготовка перед использованием	8
6. Использование	8
7. Очистка.....	11
8. Устранение неисправностей	11
9. Спецификации изделия.....	12
10. Гарантия	12

Меры предосторожности (пожалуйста, внимательно следуйте им)

- Прочитайте данное руководство перед использованием и следуйте инструкциям, предоставленным в нем, чтобы обеспечить правильное использование.
- Храните руководство в безопасном и доступном месте, чтобы к нему можно было сразу получить доступ, если это необходимо.
- В случае возникновения проблемы, немедленно прекратите использовать изделие и сдайте его в ремонт.
- Данное руководство имеет важное значение для обеспечения правильного использования изделия. Если бутылка воды HydroGize™ позаимствована или используется другим пользователем, также не забудьте предоставить ему руководство.
- Пожалуйста, ознакомьтесь с указанными ниже предупреждениями, чтобы предотвратить нанесение вреда себе или другим, а также избежать повреждения устройства. Данные предупреждения выражают степень вреда или ущерба, который может быть нанесен, поэтому перед чтением оставшейся части руководства убедитесь, что поняли их смысл.

Предупреждение

- Не используйте, не размещайте, и не оставляйте данное изделие возле огня, под прямыми солнечными лучами, или в любом месте с очень высокой температурой (например, внутри автомобиля на солнце). Избыточный нагрев может привести к поломке, воспламенению или разрыву изделия.
- Не сжигайте данное изделие. Оно содержит батарею, которая может взорваться в результате сгорания.
- Не используйте данное изделие с горючей жидкостью внутри. Такое содержимое повышает риск возникновения взрыва или пожара.
- **Данное изделие не подходит для использования в микроволновой печи или мытья в посудомоечной машине.** Размещение устройства в микроволновой печи или посудомоечной машине может привести к его повреждению, поломке, разрыву, поражению электрическим током или взрыву из-за наличия батареи.
- При зарядке убедитесь, что пространство свободно от воды, а также, что на изделии также нет воды. Тщательно протрите сухой тканью изделие, область поверхности, и область, подключенную к источнику питания. Несоблюдение этого требования может привести к поражению электрическим током, короткому замыканию или самовозгоранию.
- Если на вилке для адаптера переменного тока или разъеме на USB-кабеле накопилась пыль, перед зарядкой ее необходимо очистить сухой тканью. Несоблюдение этого требования может привести к поражению электрическим током, короткому замыканию или самовозгоранию.
- Не мойте вилку адаптера переменного тока или разъем на USB-кабеле водой. Несоблюдение этого требования может привести к поражению электрическим током, короткому замыканию или самовозгоранию.

- Не разбирайте и не переделывайте часть устройства, выделяющую водород. Несоблюдение этого требования приведет к аннулированию гарантии на изделие, а также к поломке изделия.
- Не пейте воду из устройства во время генерирования водорода в нем, если у вас есть:
 - автономное электронное медицинское устройство (например, кардиостимулятор)
 - электронное медицинское оборудование жизнеобеспечения (например, искусственное сердце или легкие)
 - электронное медицинское оборудование, которое вы носите (например, кардиограф)
- Во время обогащения воды водородом, в ней содержится незначительный заряд, который может повлиять на электронное медицинское оборудование.
- Если вы проходите курс лечения или вам выданы медицинские инструкции (например, ограничения по потреблению воды), перед использованием данного изделия проконсультируйтесь с вашим врачом.
- **Не храните обогащенную водородом воду после ее производства. Ее необходимо быстро употребить. Несоблюдение этого требования может привести к пищевому отравлению.**
- Храните изделие в недоступном для детей или младенцев месте. Непринятие данной меры предосторожности может привести к случайному проглатыванию или другим проблемам.
- Соблюдайте осторожность при заполнении изделия горячей водой. Помните о следующих предупреждениях:
 - Когда устройство заполнено горячей водой, оно будет нагреваться, что может привести к обжиганию. Соблюдайте осторожность, чтобы предотвратить обжигание при удерживании устройства, используйте перчатку или толстую свернутую ткань.
 - Избегайте ошпаривания во время потребления горячей воды. Если вода слишком горячая, ее необходимо перелить в другую емкость, пока она не остынет до температуры, подходящей для питья.
 - При использовании горячей воды, не заполнять устройство до резьбы бутылки, где размещаются крепежные болты. Заполнение воды до слишком высокой отметки может привести к ошпариванию, если горячая вода разольется под давлением.

Меры предосторожности

- Когда носите устройство с собой, убедитесь, что винты на бутылке и крышке затянуты должным образом, а замок на крышке закреплен. В противном случае, крышка может открыться и произойдет утечка, когда устройство будет находиться в сумке или храниться не в вертикальном положении.
- **Когда переносите устройство в сумке, не размещайте его горизонтально.** Если питание включено, когда устройство находится в горизонтальном положении, вода может протекать через запорный вентиль крышки.

- Избегайте нанесения вмятин и разбивания устройства, не роняйте его и иным образом не подвергайте сильным ударам.
- Не замораживайте устройство и не помещайте его в холодильник, так как это может привести к его поломке или разбиванию.
- При извлечении или вставке держите USB-кабель за соединитель.
- Неправильное обращение может привести к поломке, короткому замыканию или неисправности кабеля.
- Используйте только прилагаемый адаптер переменного тока и USB-кабель для зарядки устройства.
- Перед первым использованием осторожно вручную помойте внутреннюю часть бутылки для воды. С помощью мягкого материала, например, губки, и нейтрального моющего средства для очистки. Не используйте абразивные средства или металлическую щетку.
- Если в устройстве используются эфирные масла, может уменьшиться выработка водорода. Чтобы обеспечить длительный срок использования устройства, рекомендуется выполнить очистку устройства сразу после использования эфирных масел. Если помещать в бутылку не воду, это может привести к повреждению устройства и/или изменению цвета, образованию пятен на электродном покрытии внутри бутылки или присутствию остаточного запаха.
- Промывайте внутреннюю часть изделия каждый день, чтобы обеспечить его чистоту. Мойте изделие вручную, используя нейтральное моющее средство и губку или мягкий материал. **Изделие не подходит для мытья в посудомоечной машине.**

Введение по изделию

Данная портативная бутылка, обеспечивающая насыщение воды водородом, генерирует водород плотностью около 900 ppb (частей на миллиард) или больше* во время 3-минутного электролиза, в то время как светодиод на основании устройства ярко подсвечивает пузырьки водорода.

Для получения быстрых результатов нажмите кнопку питания 2 раза, чтобы обогатить воду в бутылке водородом менее чем за минуту.

Тем не менее, лучшие результаты получаются путем нажатия на кнопку питания 3 раза. Настройка на 3 минуты позволяет медленно обогатить воду, чтобы генерировать более высокую плотность воды, обогащенной водородом.

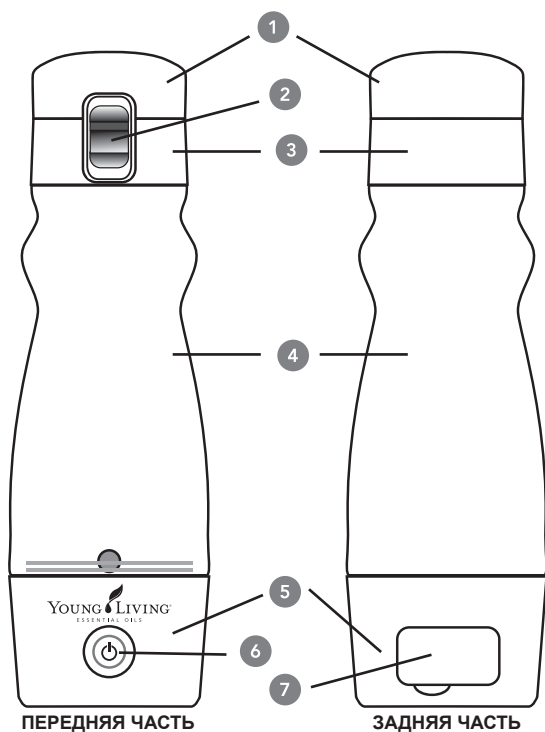
В любом случае, вы можете наслаждаться свежей обогащенной водородом водой на ходу!

*Примечание: Плотность водорода различается в зависимости от качества воды и температуры во время измерения.

Таймер	Плотность водорода
1-минутный режим	Приблизительно 500 ppb
3-минутный режим	Приблизительно 900 ppb

При полной зарядке: Устройство может быть использовано около 50 раз в 1-минутном режиме или около 16 раз в 3-минутном режиме, прежде чем его будет необходимо зарядить.

Изделие и комплектующие детали



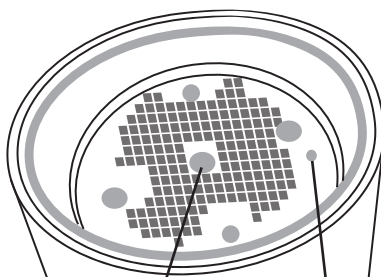
1. Крышка
2. Кнопка блокировки крышки
3. Основание крышки
4. Бутылка
5. Основание
6. Кнопка питания
7. Разъем для зарядного устройства
8. Адаптер переменного тока
9. USB-кабель (1 м)
10. СИД-индикатор
11. Электрод



8



9



10

11

Подготовка перед использованием

1. Помойте контейнер

См. раздел «Очистка» данного руководства (стр. 11).

2. Выполните зарядку

Перед использованием изделие необходимо зарядить.

1. Прикрепите дополнительное преобразовательное устройство к адаптеру переменного тока согласно рисунку, затем подсоедините USB-кабель и подключите его к бытовой электрической розетке.
2. Подключите адаптер переменного тока к электрической розетке и подключите USB-кабель к адаптеру.
3. Откройте крышку разъема для зарядного устройства и подключите USB-кабель к разъему.
4. СИД будет светиться красным цветом, показывая, что зарядка началась.
5. После завершения зарядки СИД погаснет. Для полной зарядки устройства потребуется около 5 часов.

Меры предосторожности при зарядке

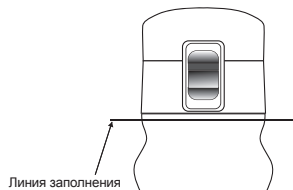
Настоящее изделие можно зарядить, используя домашнюю электрическую розетку или любой USB-разъем, хотя зарядку не удастся осуществить, если разъем будет выдавать недостаточное напряжение. В таком случае, СИД не загорится красным.

Производство обогащенной водородом воды при зарядке невозможно.

Использование

1. 1-минутный режим

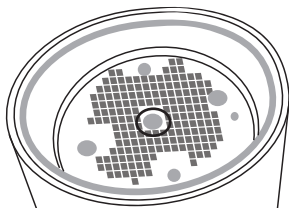
1. После того, как бутылка очищена, высушена, повторно собрана и заряжена, откройте крышку и налейте воду в бутылку. Наливайте воду только до предела, показанного на рисунке.



2. Нажмите кнопку питания 2 раза в течение 2 секунд, чтобы активировать 1-минутный режим.



3. При выборе 1-минутного режима СИД мигает в течение 5 секунд, а затем постоянно горит. Затем начинается выработка водорода.



4. Через 1 минуту после того, как генерация водорода завершена, СИД гаснет. В 1-минутном режиме СИД будет мигать в течение 5 секунд, а затем будет гореть постоянно.

БУТЫЛКА ЦВЕТА СЛОНОВОЙ КОСТИ (мигает фиолетовым цветом; светится синим цветом)

БУТЫЛКА ФИОЛЕТОВОГО ЦВЕТА (мигает синим цветом; светится фиолетовым цветом)

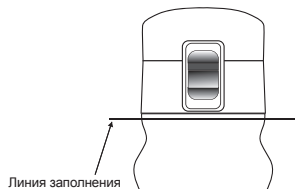
Для остановки работы во время процесса генерации водорода, нажмите и удерживайте кнопку питания (около 2 секунд). Когда СИД погаснет, питание отключено.

Уведомление о необходимости зарядки

Мигающий красный СИД указывает на то, что заряд батареи низкий, и устройство необходимо зарядить. Мигание прекращается, когда устройство полностью заряжено.

2. 3-минутный режим

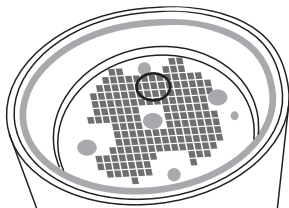
1. Откройте крышку и налейте воду в бутылку. Наливайте воду только до предела, показанного на рисунке 1.



2. Нажмите кнопку питания 3 раза в течение 2 секунд, чтобы активировать 3-минутный режим.



3. При выборе 3-минутного режима СИД мигает в течение 5 секунд, а затем постоянно горит. Затем начинается выработка водорода.



БУТЫЛКА ЦВЕТА СЛОНОВОЙ КОСТИ (мигает фиолетовым цветом; светится синим цветом)

БУТЫЛКА ФИОЛЕТОВОГО ЦВЕТА (мигает синим цветом; светится фиолетовым цветом)

4. Через 3 минуты после того, как генерация водорода завершена, СИД гаснет.

Для остановки работы во время процесса генерации водорода, нажмите и удерживайте кнопку питания (около 2 секунд). Когда СИД погаснет, питание отключено.

Уведомление о необходимости зарядки

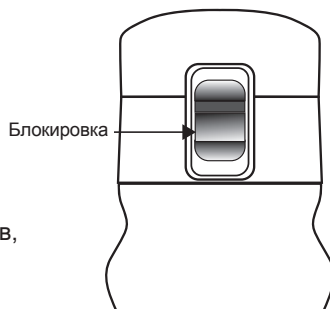
Мигающий красный СИД указывает на то, что заряд батареи низкий, и устройство необходимо зарядить. Мигание прекращается, когда устройство полностью заряжено.

3. Блокировка и разблокировка крышки

Крышку удобно открывать и закрывать при помощи механизма блокировки/разблокировки, требующего одного нажатия.

Зафиксируйте замок, чтобы предотвратить разлив, если устройство упадет со стола.

Когда замок разблокирован, нажмите кнопку блокировки крышки, чтобы открыть крышку.



Меры предосторожности при транспортировке изделия

На крышке имеется запорный вентиль, который может привести к утечке, если бутылка переносится или хранится не в полностью вертикальном положении. Не носите с собой и не переносите устройство с водой внутри.

4. Использование горячей воды

Для того, чтобы предотвратить обжигание, проявляйте осторожность при использовании горячей воды.

При использовании горячей воды бутылка становится горячей. Избегайте попадания воды и используйте перчатку или толстую свернутую ткань для того, чтобы предотвратить обжигание.

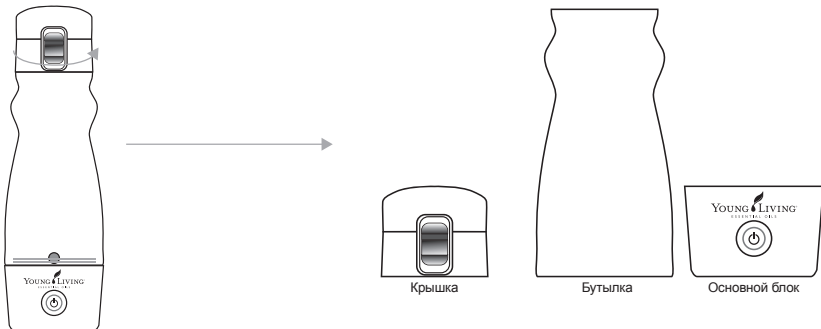
* Существует опасность ошпаривания при разбрызгивании горячей воды.

Чтобы избежать получения ожогов, не заполняйте бутылку свыше установленного предела. Приблизительный предельный уровень воды см. на Рисунке 1.

Очистка

Для того чтобы поддерживать устройство в чистоте, ежедневно мойте его.

1. Поверните основание крышки и основной блок в направлениях, указанных стрелками, чтобы разобрать изделие на отдельные компоненты: крышку, бутылку и основание.



2. Перед мытьем убедитесь, что крышка разъема для зарядного устройства плотно прикреплена, а также, что вода не протекает в разъем.
3. Промойте все детали при помощи нейтрального моющего средства и мягкого материала, например, губки. Хорошо ополосните.
4. Тщательно высушите на воздухе и снова соберите устройство перед использованием.

*Убедитесь, что разъем зарядного устройства достаточно сухой, чтобы предотвратить воздействие воды перед использованием.

После производства обогащенной водородом воды ее следует быстро употребить.

Утилизируйте любую оставшуюся обогащенную водородом воду, если она не будет потребляться вскоре после производства. Просто сделайте еще обогащенной водородом воды, когда это понадобится.

Не храните и не употребляйте застойную обогащенную водородом воду, так как это может привести к пищевому отравлению. Вместо этого пейте обогащенную водородом воду вскоре после ее производства.

Устранение неисправностей

Водород не генерируется после включения питания.

- Зарядите устройство.

Устройство не заряжается (СИД не светится красным цветом).

- Убедитесь, что адаптер переменного тока и USB-кабель вставлены правильно.
- При подключении к USB-разъему персонального компьютера устройство может не заряжаться, если выходное напряжение слишком низкое. В этом случае, используйте другой USB-разъем, ПК, или адаптер переменного тока для зарядки устройства.

Производство водорода уменьшилось (вы видите меньше пузырьков водорода возле электрода).

- Эффективность электрода может снизиться, если электрод не очищен. Очистите электрод согласно следующим инструкциям:
 1. Заполните бутылку водой наполовину.
 2. Добавьте несколько капель нейтрального моющего средства.
 3. Надежно закройте крышку.
 4. Встряхните бутылку.
 5. Оставьте замоченной на несколько часов.
 6. Вылейте и тщательно промойте бутылку питьевой водой.

Спецификации изделия

Размер основного блока	φ72×236 мм (высота)	Батарея	Литиево-ионный электрохимический элемент
Вес основного блока	250 г	Мощность батареи	3,7 В, 1 800 мАч
Емкость	400 мл	USB-вход	5 В пост. тока, 1,0 А
Время зарядки	Около 5 часов	Адаптер переменного тока	100~240 В перем. тока 50/60 Гц Выход: 5 В пост. тока, 1,0 А
Материалы	Крышка, основание, бутылка: Tritan Электродная пластина: Покрыта титаном/платиной Упаковка: Кремний		

Гарантия

Данный сертификат подтверждает, что изделие соответствует строгим стандартам проверки. Он также гарантирует, что изделие соответствует политике относительно гарантии. Пожалуйста, внимательно прочитайте и храните в надежном месте.

Название изделия	HydroGize™		
Гарантийный срок	1 год со дня покупки	Дата покупки	ГГ ММ ДД
Имя	ТЕЛ.: ()		
Адрес			
Торговая точка			

1. Если данное изделие ломается при нормальном использовании и соблюдении мер предосторожности, предусмотренных в настоящем руководстве в течение гарантийного срока, мы отремонтируем его бесплатно.

*Пожалуйста, представьте изделие с гарантией на торговую точку, чтобы получить бесплатный ремонт.

*Если вы отправляете его по почте, пожалуйста, оплатите расходы на почтовые услуги.

2. Обратите внимание, что ремонтные работы, выполняемые в следующих случаях, даже в течение гарантийного срока, должны быть оплачены.
 - (1) Поломка или повреждения, вызванные неправильным использованием, например, несоблюдением данного руководства.
 - (2) Поломка или повреждения, вызванные неправильным ремонтом или переделкой.
 - (3) Поломка или повреждения, случившиеся при транспортировке или при падении после покупки.
 - (4) Непредставление действительной гарантии.
 - (5) Если в гарантии не написаны или переписаны дата покупки, имя или адрес клиента.
 - (6) Поломка или повреждения, вызванные установкой на транспортное средство или судно, и т.д.
 - (7) Поломка или повреждения, возникшие в результате пожара, землетрясения, наводнения, удара молнии, или любого другого чрезвычайного явления природы или из-за использования несоответствующего напряжения или источника питания, который отличается от указанного (напряжение, частота).
 - (8) Поломка или повреждения в результате несанкционированного ремонта, осуществляемого другой стороной или попытки переделки.
3. Настоящую гарантию необходимо сохранить, так как она не будет повторно выдаваться.

Эта гарантия представляет наше обязательство предоставлять бесплатный ремонт в течение указанного периода в соответствии с условиями, предусмотренными в настоящем документе. **Таким образом, настоящая гарантия никоим образом не ограничивает законные права клиента.** По поводу любых запросов на ремонт после истечения гарантийного срока, пожалуйста, обращайтесь в торговую точку.

Гарантия на изделие Young Living

Компания Young Living Europe, с адресом: Building 11, Chiswick Park, 566 Chiswick High Road, London W4 5YS, с учетом нижеизложенных исключений гарантирует, что ее продукт не содержит дефектов материалов и изготовления при нормальном использовании потребителем на период 6 календарных месяцев с момента первоначальной покупки.

Настоящая гарантия не распространяется на:

1. Дефекты или повреждения в результате использования изделия ненормальным и необычным способом;
2. При постоянном использовании эфирных масел прозрачный пластик может потускнеть и сделаться непрозрачным. Гарантия на продукт не распространяется в случае его использования в других условиях, отличных от условий, рекомендованных производителем.
3. Дефекты или повреждения в результате неправильного тестирования, эксплуатации, технического обслуживания, монтажа, наладки или изменений, а также модификаций любого вида;

4. Поломки или повреждения, вызванные использованием, напряжения, отличающегося от указанного;
5. Изделие разобрано или отремонтировано не уполномоченным агентом компании Young Living Essential Oils, что неблагоприятно повлияло на производительность или помешало надлежащему осмотру, проверке и тестированию с целью проверки гарантийных претензий. Если есть какие-либо признаки открывания изделия, гарантия будет аннулирована;
6. Удалены этикетки изделия или серийные номера неразборчивые;
7. Наружные повреждения, например, царапины на любых пластиковых поверхностях и открытых частях в результате нормальной эксплуатации;
8. Повреждения в результате нормального износа; и/или
9. Повреждения в результате использования металлических инструментов для очистки устройства.

Данная ограниченная гарантия является исключительным средством правовой защиты покупателя, и относится к новому изделию, приобретенному у компании Young Living Essential Oils, которая не подлежит передаче другому лицу. Пожалуйста, сохраните оригинал чека покупки. В случае претензии по гарантии или возврата для ремонта, при передаче в YLEO изделие должно сопровождаться копией чека покупки. Для того, чтобы подать претензию по гарантии или приобрести запасные части, пожалуйста, свяжитесь с отделением обслуживания клиентов компании Young Living по номеру: +44 (0)1480 710032. Если отделение обслуживания клиентов считает, что изделие необходимо отправить обратно компании YLEO, покупатель должен будет отправить изделие обратно в оригинальной коробке (если возможно) с адаптером питания, копией оригинала чека покупки и номером разрешения на возврат товара (RMA) от YLEO (четко отображается на чеке), который будет предоставлен отделением обслуживания клиентов.

Young Living Europe Returns/ RMA# _____

Building 11, Chiswick Park

566 Chiswick High Road

London W4 5YS

Чтобы получить другие адреса и другую контактную информации, посетите веб-сайт YoungLiving.com.

ПРИМЕЧАНИЕ:

Пожалуйста, не забудьте заполнить формуляр возврата YLEO и отправить обратно все, что перечислено, для своевременной обработки вашего возврата. Если на основе оценки и проверки изделия компания YLEO определила, что дефект или неисправность подпадает под действие гарантии, компания YLEO отправит замену без дополнительной оплаты.



Building 11, Chiswick Park
566 Chiswick High Road, London W4 5YS
YoungLiving.com
Патент США заявлен