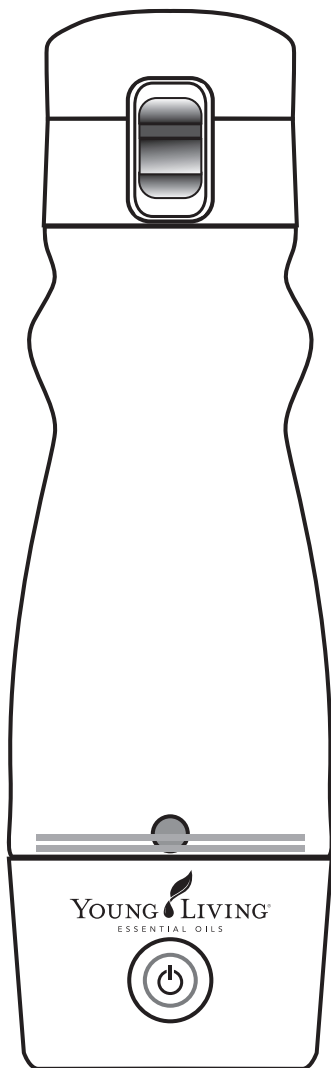


MANUALUL HYDROGIZE™



YOUNG LIVING®
ESSENTIAL OILS

TM
HYDROGIZE

Introducere

Vă mulțumim că ați achiziționat HydroGize™, generatorul de hidrogen de la Young Living. Pentru a asigura o utilizare sigură și ușoară, consultați acest manual cu atenție.

Cuprins

1. Cuprins.....	3
2. Măsuri de precauție	4
3. Introducere privind produsul	6
4. Detalii despre produs și accesorii.....	7
5. Pregătiri înainte de utilizare	8
6. Utilizare	8
7. Curățare	11
8. Remedierea problemelor	11
9. Specificațiile produsului	12
10. Garanție	12

Măsurile de precauție (Respectați-le cu atenție.)

- Citiți acest manual înainte de utilizare și respectați instrucțiunile din manual pentru a asigura utilizarea corectă.
- Păstrați manualul în condiții de siguranță și accesibil, pentru a-l putea consulta imediat atunci când este cazul.
- În cazul unei probleme, întrerupeți imediat utilizarea produsului și trimiteți-l pentru a fi reparat.
- Acest manual este esențial pentru a asigura utilizarea corectă a produsului. Dacă flaconul de apă HydroGize este împrumutat sau utilizat de un alt utilizator, oferiți-i acestuia și manualul.
- Familiarizați-vă cu avertismentele de mai jos pentru a preveni accidentările personale sau accidentarea unor alte persoane și pentru a preveni defectarea dispozitivului. Aceste avertismente exprimă gradul de leziuni sau daune care pot fi cauzate; prin urmare, asigurați-vă că înțelegeți semnificația acestora înainte de a citi restul manualului.

Avertisment

- Nu utilizați, nu așezați sau nu lăsați acest produs prea aproape de o flacără, sub acțiunea directă a razelor solare sau în spații cu temperaturi foarte ridicate (de exemplu, în interiorul unui autovehicul, sub acțiunea directă a soarelui). Căldura excesivă poate cauza deteriorarea, aprinderea sau explozia produsului.
- Nu incinerati produsul. Conține o baterie care poate exploda ca urmare a combustiei.
- Nu utilizați acest produs cu lichid inflamabil în interior. Acest conținut implică risc de explozie sau incendiu.
- **Acest produs nu este adecvat pentru utilizarea în cuptorul cu microunde sau spălarea în mașina de spălat vase.** Introducerea dispozitivului în cuptorul cu microunde sau mașina de spălat vase poate deteriora dispozitivul și poate cauza, de asemenea, deteriorarea, cedarea, electrocutarea sau explozia bateriei.
- În cazul încărcării, asigurați-vă că în zonă nu există apă de suprafață și nu există apă pe produs. Ștergeți bine produsul, suprafața și zona conectată la sursa electrică cu o lavetă uscată. Nerespectarea acestei cerințe poate conduce la electrocutare, scurtcircuitare sau autoaprindere.
- Dacă pe fișa adaptorului de CA sau conectorul unui cablu USB există praf, acesta trebuie îndepărtat cu o lavetă uscată înainte de încărcare. Nerespectarea acestei cerințe poate conduce la electrocutare, scurtcircuitare sau autoaprindere.
- Nu spălați adaptorul CA sau conectorul unui cablu USB cu apă. Nerespectarea acestei cerințe poate conduce la electrocutare, scurtcircuitare sau autoaprindere.
- Nu dezamblați sau remodelați componenta generatoare de hidrogen a dispozitivului. Nerespectarea acestei cerințe va conduce la anularea garanției produsului și va cauza defectarea acestuia.

- Nu consumați apă din dispozitiv în timp ce generează hidrogen dacă aveți:
 - un dispozitiv medical electronic încorporat (de exemplu, un stimulator cardiac)
 - un echipament medical electronic de susținere a vieții (de exemplu, o inimă artificială sau un plămân artificial)
 - un echipament medical electronic portabil (de exemplu, un cardiograf)
- Apa îmbogățită în hidrogen este ușor încărcată electric în timpul producerii, lucru ce poate afecta echipamentele medicale electronice.
- Dacă urmați un tratament medical sau respectați anumite indicații medicale (de exemplu, restricții privind consumul de apă), adresați-vă medicului dumneavoastră înainte de a utiliza acest produs.
- **Nu depozitați apa îmbogățită cu hidrogen după producție. Aceasta trebuie consumată rapid. Nerespectarea acestei cerințe poate provoca toxiinfecție alimentară.**
- Nu așezați acest produs la îndemâna sugarilor sau copiilor de vârstă mică. Neaplicarea acestei măsuri de precauție poate conduce la ingerarea accidentală sau alte probleme.
- Procedați cu atenție atunci când umpleți produsul cu apă fierbinte. Țineți cont de următoarele avertismente:
 - Dispozitivul se va încălzi mai mult atunci când conține apă fierbinte, lucru ce poate conduce la arsuri. Preveniți arsurile prin utilizarea unei mănuși sau a unei lavete pliate, groase, atunci când țineți dispozitivul în mână.
 - Evitați arsurile termice atunci când consumați apă cu temperatură foarte ridicată. Dacă apa are o temperatură prea ridicată, aceasta trebuie transferată într-un alt recipient până când a ajuns la temperatura de consum.
 - Atunci când folosiți apă fierbinte, nu umpleți dispozitivul până la filetul flaconului de care se prinde capacul. Umplerea cu apă până la un nivel prea ridicat poate provoca arsuri termice dacă apa fierbinte este pulverizată sub presiune.

Măsuri de precauție

- Atunci când purtați dispozitivul cu dumneavoastră, asigurați-vă că șuruburile de pe flacon și capac sunt bine strânse și că sistemul de închidere a capacului este fixat. În caz contrar, capacul se poate deschide și pot exista scurgeri de apă atunci când dispozitivul se află într-o geantă sau nu este depozitat în poziție verticală.
- **Atunci când transportați dispozitivul într-o geantă, nu îl așezați pe orizontală.** Dacă alimentarea electrică este pornită atunci când dispozitivul se află în poziție orizontală, pot exista scurgeri de apă la nivelul supapei de presiune a capacului.
- Evitați deformarea și defectarea dispozitivului, prevenind căderea acestuia sau impactul cu alte suprafețe.

- Nu congelați sau nu refrigerați dispozitivul, deoarece se poate defecta sau poate să nu mai funcționeze corect.
- Țineți cablul USB de conector atunci când îl deconectați sau îl conectați. Manevrarea incorectă poate conduce la defectare, scurtcircuitare sau defecțiuni ale cablului.
- Utilizați numai adaptorul CA și cablul USB furnizate pentru a încărca produsul.
- Cu atenție, spălați manual partea interioară a flaconului de apă înainte de prima utilizare. Utilizați un material moale, precum un burete, și detergent neutru pentru curățare. Nu utilizați un agent abraziv sau o perie metalică.
- Dacă în dispozitiv sunt utilizate uleiuri esențiale, acest lucru poate reduce nivelul de hidrogen generat. Curățarea imediată a dispozitivului după utilizarea cu uleiuri esențiale este recomandată pentru a asigura longevitatea unității. Un alt conținut diferit de apă poate provoca defectarea dispozitivului și/sau decolorarea acestuia, poate conduce la pătarea plăcii de electrozi din flacon sau lăsa un miros rezidual.
- Spălați partea interioară a produsului zilnic pentru a asigura curățenia acestuia. Spălați manual folosind detergent neutru și un burete sau un material moale. **Nu se poate spăla în mașina de spălat vase.**

Introducere privind produsul

Acest flacon portabil de apă de infuzare de hidrogen generează o densitate a hidrogenului de aprox. 900 ppb (părți la un miliard) sau mai mare* în timpul electrolizei sale de 3 minute, în timp ce un led de la baza dispozitivului iluminează întens bulele de hidrogen.

Pentru rezultate rapide, apăsați butonul de alimentare de 2 ori pentru a îmbogăți apa din flacon cu hidrogen în mai puțin de un minut.

Cu toate acestea, cele mai bune rezultate se obțin prin apăsarea butonului de 3 ori. Această setare de 3 minute îmbogățește apa lent, pentru a genera o densitate mai mare de apă îmbogățită în hidrogen.

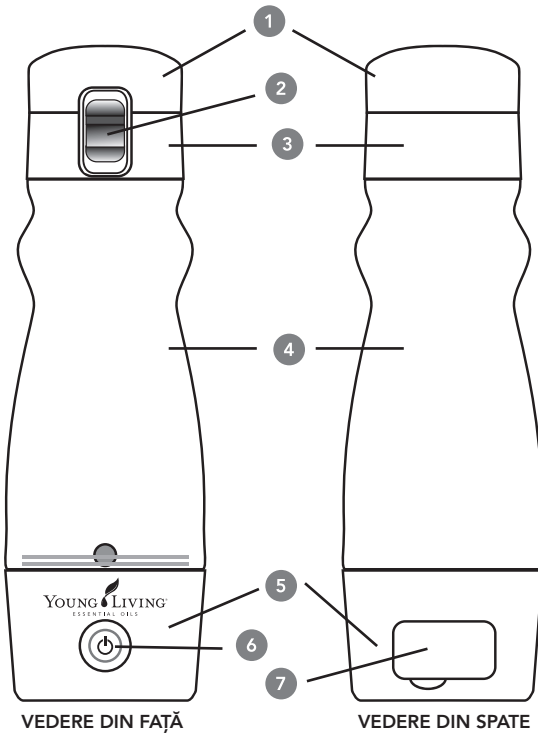
Oricum, vă puteți bucura de apă proaspătă îmbogățită cu hidrogen oriunde v-ați afla!

*Notă: Densitatea hidrogenului diferă în funcție de calitatea apei și temperatura de la momentul măsurătorii.

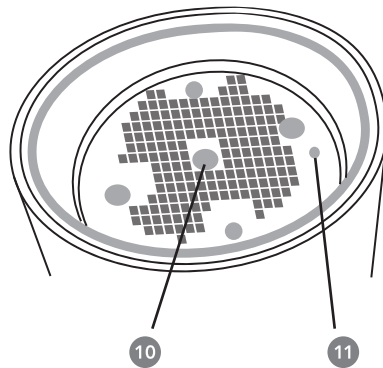
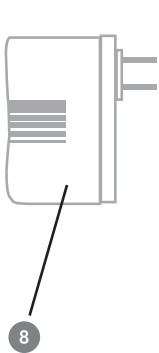
Temporizator	Densitatea hidrogenului
Modul 1 minut	Aprox. 500 ppb
Modul 3 minut	Aprox. 800 ppb

Când este complet încărcat: Dispozitivul poate fi utilizat de aprox. 50 de ori în modul 1 minut sau de aprox. 16 ori în modul 3 minute înainte de a necesita reîncărcare.

Detalii despre produs și accesorii



1. Capac
 2. Buton de fixare a capacului
 3. Baza capacului
 4. Flacon
 5. Unitatea de bază
 6. Butonul de alimentare
 7. Mufa încărcătorului
8. Adaptor CA
 9. Cablu USB (1 m)
 10. Led indicator
 11. Electrode



Pregătiri înainte de utilizare

1. Spălați recipientul

Consultați secțiunea de curățare din acest manual (pg. 11)

2. Încărcarea

Acest produs trebuie să fie încărcat înainte de a fi utilizat.

1. Montați racordul convertorului opțional la adaptorul CA conform imaginii, iar apoi conectați cablul USB și introduceți-l într-o priză electrică de uz casnic.
2. Conectați adaptorul CA la o priză electrică și conectați cablul USB la adaptor.
3. Deschideți carcasa mufei încărcătorului și conectați cablul USB la priză.
4. Ledul se va aprinde în culoarea roșie pentru a indica faptul că procesul de încărcare a început.
5. După finalizarea încărcării, ledul se va opri. Dispozitivul se încarcă complet în aproximativ 5 ore.

Atenționări în timpul încărcării

Acest produs poate fi încărcat folosind o priză electrică de uz casnic sau oricare bornă USB, deși încărcarea nu se produce dacă portul nu furnizează tensiune suficientă.

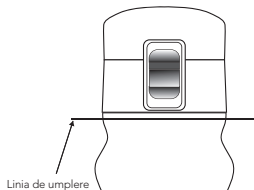
În acest caz, ledul nu se aprinde în culoarea roșie.

Apa îmbogățită cu hidrogen nu poate fi produsă în timpul încărcării.

Utilizare

1. modul 1 minut

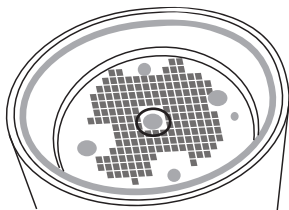
1. După curățarea, uscarea, reasamblarea și încărcarea flaconului, deschideți capacul și turnați apă în flacon. Umpleți cu apă până la limita indicată în imagine



2. Apăsăți pe butonul de alimentare de 2 ori în termen de 2 secunde pentru a activa modul 1 minut.



3. Atunci când este selectat modul 1 minut, ledul luminează intermitent timp de 5 secunde și apoi luminează continuu. Începe apoi generarea de hidrogen.



4. După 1 minut, după ce se finalizează generarea de hidrogen, ledul se stinge. În modul 1 minut, ledul va lumina intermitent timp de 5 secunde și apoi va lumina continuu.

FLACON ÎN CULOAREA FILDEȘULUI (luminează intermitent în culoarea mov; strălucește în nuanța albastru)

FLACON MOV (luminează intermitent în culoarea albastru; strălucește în nuanța mov)

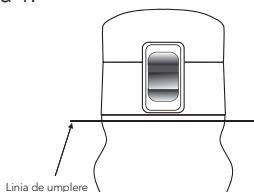
Pentru a întrerupe funcționarea în timpul procesului de generare de hidrogen, mențineți apăsat butonul de alimentare (aprox. 2 secunde). Alimentarea electrică este oprită atunci când ledul se oprește.

Notificare privind încărcarea

Un led roșu care se aprinde intermitent indică faptul că gradul de încărcare a bateriei este scăzut și că dispozitivul trebuie încărcat. Iluminatul intermitent se oprește atunci când dispozitivul este complet încărcat.

2. modul 3 minut

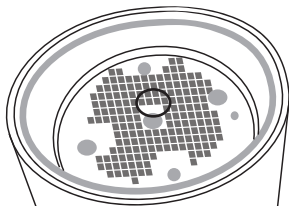
1. Deschideți capacul și turnați apă în flacon. Umpleți cu apă până la limita indicată în imaginea 1.



2. Apăsați pe butonul de alimentare de 3 ori în termen de 2 secunde pentru a activa modul 3 minute.



3. Atunci când este selectat modul 3 minut, ledul luminează intermitent timp de 5 secunde și apoi luminează continuu. Începe apoi generarea de hidrogen.



FLACON ÎN CULOAREA FILDEȘULUI (luminează intermitent în culoarea mov; strălucește în nuanța albastru)

FLACON MOV (luminează intermitent în culoarea albastru; strălucește în nuanța mov)

4. După 3 minute, după ce se finalizează generarea de hidrogen, ledul se stinge.

Pentru a întrerupe funcționarea în timpul procesului de generare de hidrogen, mențineți apăsat butonul de alimentare (aprox. 2 secunde). Alimentarea electrică este oprită atunci când ledul se oprește.

Notificare privind încărcarea

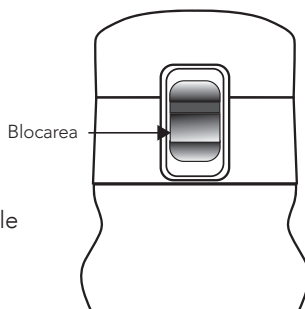
Un led roșu care se aprinde intermitent indică faptul că gradul de încărcare a bateriei este scăzut și că dispozitivul trebuie încărcat. Iluminatul intermitent se oprește atunci când dispozitivul este complet încărcat.

3. Blocarea și deblocarea capacului

Deschideți și închideți în mod confortabil capacul cu mecanismul de blocare/deblocare printr-o singură atingere.

Fixați mecanismul de blocare pentru a preveni scurgerile dacă dispozitivul cade de pe o masă sau un birou.

Atunci când mecanismul de blocare este eliberat, apăsați pe butonul de blocare a capacului pentru a deschide capacul.



Măsuri de precauție la transportul produsului

Capacul este prevăzut cu o supapă de presiune, care poate provoca scurgeri dacă flaconul nu este transportat sau depozitat în poziție verticală. Nu îl transportați sau nu îl transferați având apă în interior.

4. Utilizarea cu apă fierbinte

Pentru a preveni arsurile, procedați cu atenție atunci când folosiți apă fierbinte.

Utilizarea de apă fierbinte face ca suprafața flaconului să devină fierbinte. Evitați picăturile de apă și utilizați o mânășă sau o lavetă pliată groasă pentru a preveni arsurile.

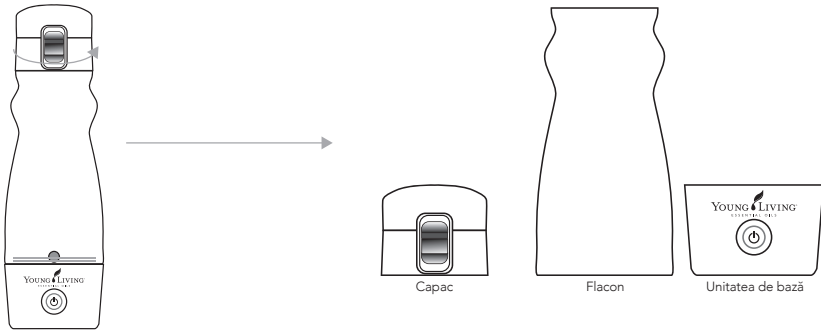
*Există risc de arsuri termice dacă se pulverizează apă fierbinte.

Pentru a evita arsurile, nu umpleți flaconul în exces. Consultați ilustrația 1 pentru nivelul limită aproximativ de umplere cu apă.

Curățare

Pentru a menține dispozitivul curat, spălați-l zilnic.

1. Rotiți baza capacului și unitatea principală în direcțiile indicate de săgeți pentru a dezambla produsul în componentele sale separate: capac, flacon și unitatea de bază.



2. Confirmați faptul că carcasa mufei încărcătorului este fixată etanș înainte de spălare și asigurați-vă că nu există scurgeri de apă la nivelul mufei.
3. Spălați toate componentele folosind un detergent neutru și un material moale, precum un burete. Clățiți bine.
4. Uscați bine la aer și reasamblați înainte de utilizare.

*Mufa încărcătorului trebuie să fie suficient de uscată pentru a preveni expunerea la apă, înainte de utilizare..

Apa îmbogățită cu hidrogen trebuie să fie consumată rapid după ce este produsă.

Eliminați apa îmbogățită cu hidrogen rămasă dacă aceasta nu urmează să fie consumată într-un interval scurt de timp. Produceți mai multă apă îmbogățită cu hidrogen atunci când aveți nevoie.

Nu depozitați sau nu consumați apă îmbogățită cu hidrogen care nu este proaspătă, deoarece poate cauza toxinfecție alimentară. În schimb, consumați apă îmbogățită cu hidrogen imediat după ce aceasta a fost produsă.

Remedierea problemelor

Hidrogenul nu se generează după pornirea alimentării.

- Reîncărcați unitatea.

Dispozitivul nu se încarcă (ledul nu se aprinde în culoarea roșie).

- Confirmați faptul că adaptorul CA și cablul USB sunt conectate corect.
- În cazul conectării la un port USB al unui PC, este posibil să nu se încarce dacă tensiunea de ieșire este prea scăzută. În acest caz, utilizați un alt port USB, PC sau adaptor CA pentru a încărca dispozitivul.

Producția de hidrogen a scăzut (observați mai puține bule de hidrogen de la nivelul electrodului).

- Eficiența electrodului poate fi afectată dacă acesta nu este curat. Curățați electrodul conform următoarelor instrucțiuni:
 1. Umpleți flaconul până la jumătate cu apă.
 2. Adăugați câteva picături de detergent neutru.
 3. Închideți bine capacul.
 4. Agitați flaconul.
 5. Lăsați să acționeze timp de câteva ore.
 6. Goliți și clătiți bine flaconul cu apă proaspătă.

Specificațiile produsului

Dimensiunea unității principale	φ72×236 mm (h)	Baterie	Celulă litiu-ion
Greutatea unității principale	250 g	Capacitatea bateriei	3,7 V, 1.800 mAh
Capacitate	400 ml	Intrare USB	5 V CC, 1,0 A
Timp de încărcare	Aprox. 5 ore	Adaptor CA	100~240 V CA 50/60 Hz leșire: 5 V CC, 1,0 A

Materiale	Capac, bază, flacon: Tritan Placa electrodului: placată cu titaniu/platină Garnitură: silicon
-----------	-----------------------------------------------------------------------------------------------------

Garanție

Acest certificat confirmă faptul că produsul a îndeplinit standarde stricte de inspecție. Acesta garantează, de asemenea, produsul conform detaliilor politicii de garanție. Citiți cu atenție și păstrați într-un loc sigur.

Denumirea produsului	HydroGize™		
Perioada de garanție	1 an de la data achiziției	Data achiziției	AA LL ZZ
Nume	TEL ()		
Adresa			

Centru de comercializare

1. Dacă acest produs se defectează în timpul utilizării normale și conform măsurilor de precauție prevăzute în acest manual, în perioada de garanție, îl vom repara în mod gratuit.

*Prezentați produsul cu garanția sa la un centru de comercializare pentru a solicita o reparație gratuită.

*Dacă se trimite prin poștă, dumneavoastră trebuie să achitați costul tarifelor poștale de expediere.

2. Totuși, rețineți faptul că reparațiile în următoarele cazuri sunt în general contra cost, chiar și în perioada de garanție.
 - (1) Defecțiunile sau daunele cauzate de utilizare incorectă, de exemplu, nerespectarea acestui manual.
 - (2) Defecțiunile sau daunele cauzate de reparație incorectă sau remodelare.
 - (3) Defecțiunile sau daunele cauzate de transport sau impactul cu alte suprafețe după transport.
 - (4) Netransmiterea unei garanții valide.
 - (5) În cazul în care data de achiziție, numele clientului sau adresa nu sunt descrise pe garanție sau au fost rescrise.
 - (6) Defecțiunile sau daunele cauzate de montarea într-un vehicul sau vas etc.
 - (7) Defecțiunile sau daunele cauzate de incendiu, cutremur, inundații, fulgere sau oricare alte fenomene naturale extraordinare sau de utilizarea unei tensiuni neadecvate sau a unei alte surse de putere (tensiune, frecvență) decât cea indicată.
 - (8) Defecțiunile sau daunele cauzate de reparații neautorizate implementate de o altă parte sau de încercările de remodelare.
3. Această garanție trebuie să fie păstrată cu atenție, deoarece nu va fi emisă din nou.

Această garanție reprezintă angajamentul nostru de a oferi reparații gratuite în timpul perioadei specificate conform condițiilor expuse în acest document. **Prin urmare, această garanție nu limitează în niciun fel drepturile legale ale clientului.**

Dacă aveți întrebări referitoare la reparațiile din afara perioadei de garanție, contactați un centru de comercializare.

Garanția produsului Young Living

Young Living Europe, Building 11, Chiswick Park, 566 Chiswick High Road, London W4 5YS, cu excluderea celor de mai jos, garantează faptul că produsul său nu are defecte materiale și de fabricație în limitele unei utilizări normale, timp de 6 luni calendaristice de la data cumpărării inițiale.

Această garanție nu acoperă:

1. Defectele sau defecțiunile cauzate prin utilizarea produsului într-o modalitate diferită de cea normală și obișnuită;
2. Defecte sau daune cauzate de utilizare incorectă, accidente sau neglijență.
3. Utilizarea continuă a uleiurilor esențiale poate face plasticul transparent să își piardă transparența și să devină permanent opac. Garanția nu va acoperi acest produs dacă este utilizat în alte condiții decât cele recomandate de producător.
4. Defectele sau defecțiunile cauzate de testarea, utilizarea, întreținerea, instalarea, reglarea sau de orice alterare ori modificare necorespunzătoare de orice fel;
5. Pagubele sau defecțiunile cauzate de utilizarea unei alte tensiuni decât cele specificate;
6. Produsele dezasamblate sau reparate de oricine altcineva în afară de agentul

autorizat Young Living Essential Oils având ca efect modificarea negativă a performanței sau prevenirea unei inspecții, verificări și testări corespunzătoare cu scopul verificării oricărei reclamații privind garanția. În cazul existenței unor semne că produsul a fost desfăcut, garanția devine nulă;

7. Produsele cu etichetele îndepărtate sau cu numerele de serie ilizibile;
8. Defectele precum zgârieturile pe orice suprafețe din plastic și pe orice piese expuse la exterior ca urmare a utilizării normale;
9. Defectele cauzate de uzura normală; și/sau
10. Defectele cauzate de utilizarea de obiecte metalice pentru a curăța aparatul.

Această garanție limitată este valabilă exclusiv pentru cumpărător, se aplică produselor noi achiziționate de la Young Living Essential Oils și nu este transferabilă. Vă rugăm să păstrați chitanța inițială de cumpărare. În cazul unei reclamații privind garanția sau al returnării pentru reparații, vă rugăm să anexați o copie a chitanței de cumpărare produsului când îl trimiteți către YLEO. Pentru orice reclamații privind garanția sau pentru a achiziționa piese de schimb, vă rugăm să contactați Departamentul de asistență clienți al Young Living la numărul +44 (0)1480 710032. Dacă se stabilește de către Departamentul de asistență clienți că produsul trebuie retrimis către YLEO, cumpărătorul va trebui să trimită produsul înapoi în cutia originală (dacă este disponibilă), împreună cu adaptorul de curent electric, o copie a chitanței de cumpărare și numărul Autorizației de returnare a produselor (RMA) YLEO (afișat clar pe chitanță), care vă va fi transmis de către Departamentul de asistență clienți.

Young Living Europe Returns/ RMA#_____

Building 11, Chiswick Park

566 Chiswick High Road

London W4 5YS

Pentru toate celelalte adrese comerciale și informații de contact, vizitați site-ul YoungLiving.com.

NOTIFICARE:

Vă rugăm să completați formularul de retur YLEO și să returnați toate obiectele menționate pentru a procesa în timp util returnul dumneavoastră. În cazul în care YLEO stabilește, în baza evaluării și inspecției produsului, că defectul sau defecțiunea este acoperită de garanție, YLEO vă va returna un produs de schimb fără niciun cost suplimentar.



Building 11, Chiswick Park
566 Chiswick High Road, London W4 5YS
YoungLiving.com
În curs de brevetare în S.U.A.