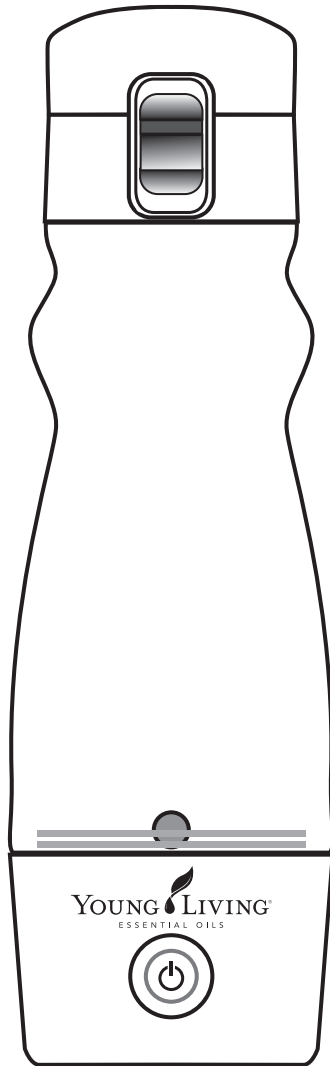


# HYDROGIZE™ HANDLEIDING



YOUNG LIVING®  
ESSENTIAL OILS



# Inleiding

---

Hartelijk dank voor de aankoop van HydroGize™, de waterstofgenerator van Young Living. Lees deze handleiding zorgvuldig om een veilig en gemakkelijk gebruik te waarborgen.

## Inhoudstafel

---

1. Inhoudstafel.....	3
2. Veiligheidsmaatregelen.....	4
3. Productinstructie.....	6
4. Details van het product en de accessoires ....	7
5. Voorbereidingen voor gebruik.....	8
6. Gebruik.....	8
7. Schoonmaken.....	11
8. Problemen oplossen.....	11
9. Productspecificaties.....	12
10. Waarborg/Garantie.....	12



## Veiligheidsmaatregelen (Volg zorgvuldig op.)

---

- Lees deze handleiding voor gebruik door en volg de instructies om correct gebruik te garanderen.
- Bewaar de handleiding op veilige en toegankelijke plaats, zodat het direct kan worden geraadpleegd indien nodig.
- In het geval van een probleem, stop onmiddellijk met het gebruik van het product en lever deze in voor reparatie.
- Deze handleiding is van essentieel belang om zeker te zijn dat het product correct wordt gebruikt. Als de HydroGize waterfles wordt uitgeleend of gebruikt door een andere gebruiker, lever dan ook de handleiding mee
- Maak uzelf vertrouwd met de onderstaande waarschuwingen om schade aan uzelf of anderen en schade aan het apparaat te voorkomen. Deze waarschuwingen drukken de mate van letsel of schade uit die eruit kan voortvloeien, dus zorg ervoor dat u de betekenis ervan begrijpt voordat u de rest van de handleiding leest.

## Waarschuwing

---

- Gebruik, plaats of laat dit product niet liggen in de buurt van vuur, direct zonlicht of overal waar zeer hoge temperaturen heersen (bv. in een auto in de zon). Overmatige hitte kan ertoe leiden dat het product breekt, ontbrandt of barst.
- Dit product niet verbranden. Het bevat een batterij die kan ontploffen als gevolg van verbranding.
- Gebruik dit product niet met een brandbare vloeistof erin. Dergelijke inhoud verhoogt het risico op een explosie of brand.
- **Dit product is niet microgolf- of vaatwasserbestendig.** Het plaatsen van het apparaat in de microgolf of vaatwasser kan het apparaat beschadigen en kan ook breuken, barsten, elektrische schokken of een explosie van de accu veroorzaken.
- Tijdens het opladen moet u er zeker van zijn dat het gebied vrij is van water en dat er geen water op het product aanwezig is. Veeg het product, de oppervlakte en het gebied dat is aangesloten op de stroombron, goed af met een droge doek. Het niet-naleven van dit voorschrift kan leiden tot een elektrische schok, kortsluiting of zelfontbranding.
- Als de stekker van de netstroomadapter of aansluiting op de USB-kabel stof heeft verzameld, moet dit voor het opladen worden schoongemaakt met een droge doek. Het niet-naleven van dit voorschrift kan leiden tot een elektrische schok, kortsluiting of zelfontbranding.
- De stekker voor de netstroomadapter of aansluiting op de USB-kabel niet wassen met water. Het niet-naleven van dit voorschrift kan leiden tot een elektrische schok, kortsluiting of zelfontbranding.
- Niet demonteren of het waterstof-genererend gedeelte van het apparaat verbouwen. Het niet-naleven van dit voorschrift zal de garantie ongeldig maken en ervoor zorgen dat het product kapot gaat.
- Drink geen water uit het apparaat terwijl het waterstof aan het produceren is als u het volgende heeft:

- Een onafhankelijk elektronisch medisch apparaat (bv. een pacemaker)
- Elektronisch medisch levensondersteunend systeem (bv. een kunstmatig hart of kunstmatige long)
- Draagbare elektronische medische apparatuur (bv. een cardiogram)
- Met waterstof verrijkt water draagt een lichte lading tijdens de productie die van invloed kan zijn op elektronische medische apparatuur.
- Als u een medische behandeling ondergaat of onder medische advies staat (bv. beperkingen op waterverbruik), overleg dan met uw arts voordat u dit product gebruikt.
- **Bewaar met waterstof verrijkt water niet na de productie. Het moet snel worden geconsumeerd. Het niet-naleven van dit voorschrift kan voedselvergiftiging veroorzaken.**
- Plaats dit product niet binnen het bereik van baby's of jonge kinderen. Het niet-naleven van dit voorschrift kan leiden tot accidentele inname of andere problemen.
- Wees voorzichtig als u het product vult met warm water. Houd rekening met de volgende waarschuwingen:
  - Het apparaat zal heter worden wanneer het is gevuld met warm water, wat kan leiden tot verbranding. Voorkom verbranding door een handschoen of een dikke gevouwen doek te gebruiken als u het apparaat vasthoudt.
  - Voorkom brandwonden bij het drinken van warm water. Als het water te heet is, moet het worden overgeheveld naar een andere container totdat het is afgekoeld tot drinktemperatuur.
  - Wanneer u warm water gebruikt, vul het apparaat niet tot waar de schroeven van de fles waarop de dop wordt gedraaid. Het water te hoog vullen kan resulteren in brandwonden of heet water dat eruit spuit onder druk.

## Voorzorgsmaatregelen

---

- Als u het apparaat bij u draagt, controleer of de schroeven op de fles en de dop goed vastgedraaid zijn en de afsluiting van de dop goed is bevestigd. Anders kan de dop openen en lekken wanneer het apparaat in een tas zit of niet rechtop wordt bewaard.
- **Als u het apparaat in een tas draagt, leg het niet horizontaal neer.** Als de stroom wordt ingeschakeld terwijl het apparaat in een horizontale positie ligt, kan er water lekken door het drukventiel van de dop.
- Vermijd deuken en breken van het apparaat door het niet te laten vallen of anderszins onderwerpt aan een sterke inslag.
- Het apparaat niet koelen of bevriezen, aangezien dit storing of breuken kan veroorzaken.
- Houd de USB-kabel vast bij de aansluiting als u het verwijdert of aansluit. Door onjuiste behandeling kan er een breuk, kortsluiting of een kapotte kabel ontstaan.
- Gebruik alleen de meegeleverde netstroomadapter en USB-kabel om het product op te laden.

- Was de binnenkant van de waterfles zorgvuldig met de hand voor het eerste gebruik. Gebruik een zacht materiaal, zoals een spons, en een neutraal reinigingsmiddel om te reinigen. Gebruik geen schuurmiddel of metalen borstel.
- Als etherische oliën worden gebruikt in het apparaat, kan de waterstofproductie lager zijn. Het wordt aanbevolen het apparaat onmiddellijk na gebruik te reinigen met etherische oliën om de levensduur van het apparaat te waarborgen. Een andere inhoud dan water kan het apparaat beschadigen en/of verkleuren, vlekken veroorzaken op de elektrode plaat in de fles of een resterende geur achterlaten.
- Was de binnenkant van het apparaat dagelijks om vervuiling tegen te gaan. Met de hand wassen met een neutraal reinigingsmiddel en een spons of zacht materiaal. **Niet-vaatwasserbestendig.**

## Productintroductie

---

Deze draagbare waterstof verrijkende waterfles genereert een waterstof dichtheid van ongeveer 900 dpm (delen per miljard) of meer\* tijdens de 3 minuten lange elektrolyse, terwijl een led-lampje aan de onderkant van het apparaat de waterstofbellen levendig verlicht.

Voor snelle resultaten, druk 2 maal op de aan/uit-knop om het water in de fles in minder dan een minuut te verrijken met waterstof.

Het beste resultaat krijgt u echter door 3 maal op de aan/uit-knop te drukken. Deze 3-minuten instelling verrijkt het water langzamer om zo een hogere dichtheid van met waterstof verrijkt water te produceren.

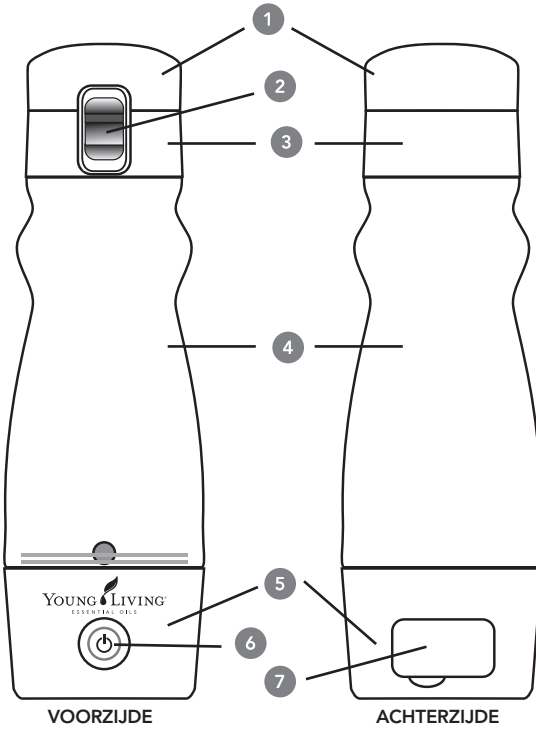
Hoe dan ook, u kunt onderweg genieten van vers, met waterstof verrijkt water!

\*Opmerking: De waterstofdichtheid verschilt afhankelijk van de waterkwaliteit en de temperatuur op het moment van de meting.

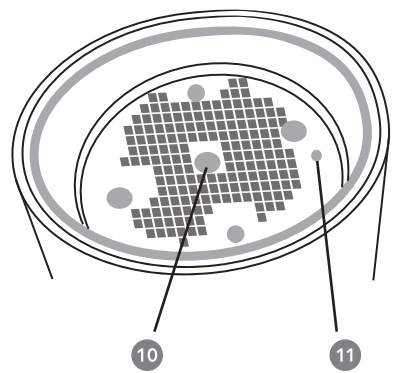
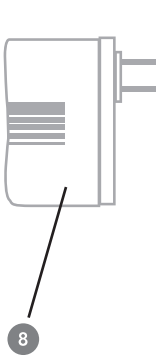
Timer	Waterstofdichtheid
1-minuut modus	Ongeveer 500 dpm
3-minuut modus	Ongeveer 900 dpm

Wanneer het volledig is opgeladen: Het apparaat kan ongeveer 50 maal worden gebruikt in de 1-minuut modus of ongeveer 16 keer in de 3-minuten modus voordat hij moet worden opgeladen.

# Details van het product en de accessoires



- 1. Dop
- 2. Vergrendelknop voor dop
- 3. Basis van de dop
- 4. Fles
- 5. Basiseenheid
- 6. aan/uit-knop
- 7. Apparaataansluiting
- 8. Netstroomadapter
- 9. USB-kabel (1m)
- 10. Led-indicatorlampje
- 11. Elektrode



# Vorbereidingen voor gebruik

---

## 1. Wassen van de container

Raadpleeg het hoofdstuk Schoonmaken in deze handleiding (p. 11)

## 2. Opladen

**Dit product moet worden opgeladen voordat het kan worden gebruikt.**

1. Monteer de optionele bevestiging van de converter aan de netstroomadapter volgens de illustratie en sluit vervolgens de USB-kabel aan en steek deze in een binnenlands stopcontact.
2. Steek de netstroomadapter in een stopcontact en sluit de USB-kabel aan op de adapter.
3. Open de apparaataansluiting en steek de USB-kabel in het stopcontact.
4. Led-lampje zal rood oplichten om aan te geven dat het opladen is begonnen.
5. Zodra het opladen is voltooid, gaat het led-lampje uit. Het duurt ongeveer 5 uur om het apparaat volledig op te laden.

### Waarschuwingen bij het opladen

Dit product kan worden opgeladen met behulp van een binnenlands stopcontact of een USB-aansluiting, maar het zal niet opladen wanneer de poort onvoldoende spanning levert. In dit geval zal het led-lampje niet rood oplichten.

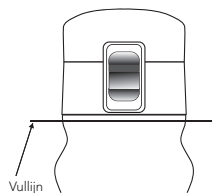
**Met waterstof verrijkt water kan niet worden geproduceerd tijdens het opladen.**

## Gebruik

---

### 1. 1-minuut modus

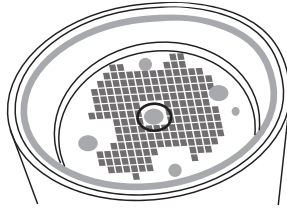
1. Zodra de fles schoon, droog, weer in elkaar gezet en opgeladen is, opent u de dop en giet u water in de fles. Vul het water alleen tot aan de limiet weergegeven op de afbeelding.



2. Druk 2 keer binnen 2 seconden op de aan/uit-knop om de 1-minuut modus te activeren.



3. Wanneer de 1-minuut modus is geselecteerd, knippert het led-lampje gedurende 5 seconden en brandt het daarna continu. Dan begint de productie van waterstof.



- Na 1 minuut, nadat de waterstofproductie is voltooid, gaat het led-lampje uit. In de 1-minuut modus zal het led-lampje knipperen gedurende 5 seconden en dan blijven branden.

**IVOREN FLES** (knippert paars; geeft blauw licht)

**PAARSE FLES** (knippert blauw; geeft paars licht)

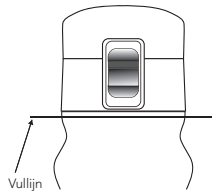
*Om de werking te stoppen tijdens het waterstof-generatie proces, houd de aan/uit-knop ingedrukt (ongeveer 2 seconden). De stroom is uitgeschakeld als het led-lampje uitgaat.*

### Melding opladen

Een knipperend, rood led-lampje geeft aan dat de batterij bijna leeg is en dat het apparaat moet worden opgeladen. Het knipperen stopt wanneer het apparaat volledig is opgeladen.

### 2. 3-minuut modus

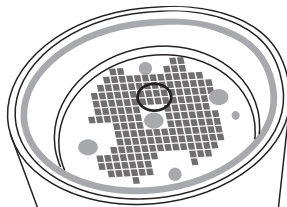
- Open de dop en giet water in de fles. Vul het water alleen tot aan de limiet weergegeven in afbeelding 1



- Druk 3 keer binnen 2 seconden op de aan/uit-knop om de 3-minuten modus te activeren.



- When the 3-minute mode is selected, the LED blinks for 5 seconds and then lights up continuously. The hydrogen generation then starts.



**IVOREN FLES** (knippert paars; geeft blauw licht)

**PAARSE FLES** (knippert blauw; geeft paars licht)

4. Na 3 minuten, nadat de waterstofproductie is voltooid, gaat het led-lampje uit.

Om de werking te stoppen tijdens het waterstof-generatie proces, houd de aan/uit-knop ingedrukt (ongeveer 2 seconden). De stroom is uitgeschakeld als het led-lampje uitgaat.

### Melding opladen

Een knipperend, rood led-lampje geeft aan dat de batterij bijna leeg is en dat het apparaat moet worden opgeladen. Het knipperen stopt wanneer het apparaat volledig is opgeladen.

### 3. Locking and unlocking the cap

Open en sluit de dop gemakkelijk met de one-touch vergrendelings/ontgrendelingsmechanisme.

Zet het slot vast om morsen te voorkomen wanneer het apparaat van een tafel of bureau valt.

Wanneer de vergrendeling wordt vrijgegeven, druk op de vergrendelknop van de dop om de dop te openen.

#### Voorzorgsmaatregelen bij het dragen van het product

De dop heeft een drukventiel, wat kan leiden tot lekken wanneer de fles niet rechtop wordt gedragen of bewaard. Draag of vervoer het niet met water erin.

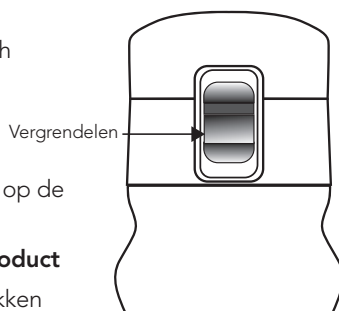
### 4. Gebruik van warm water

Om verbranding te voorkomen, wees voorzichtig wanneer u warm water gebruikt.

Het gebruik van warm water zorgt ervoor dat de fles heet wordt. Vermijd rondspattend water en gebruik een handschoen of een dikke, gevouwen doek om verbranding te voorkomen.

\*Er is gevaar voor verbranding als er warm water uit spuit.

Om verbranding te voorkomen, niet te vol vullen. Raadpleeg Afbeelding 1 voor een indicatie van de limiet van het waterniveau.

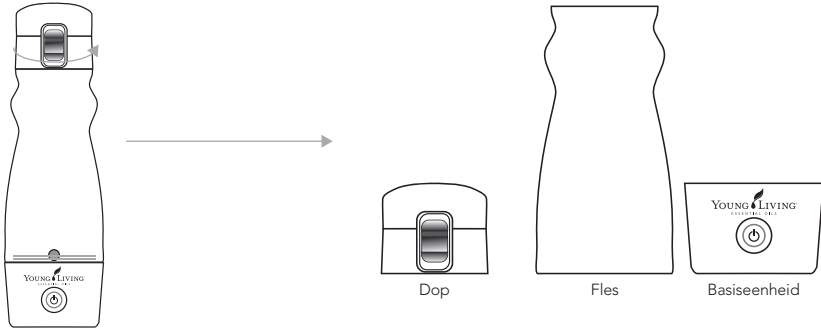


# Schoonmaken

---

Was het apparaat dagelijks om het schoon te houden.

1. Draai de basis van de dop- en hoofdapparaat in de richting van de pijlen om het product uit elkaar te halen in afzonderlijke onderdelen: dop, fles en de basiseenheid.



2. Controleer vóór het wassen of de deksel van de apparaataansluiting goed is bevestigd en zorg ervoor dat er geen water in het stopcontact lekt.
3. Was de onderdelen met een neutrale detergent en een zacht materiaal, zoals een spons. Goed spoelen.
4. Laat het grondig aan de lucht drogen en monteer het opnieuw voor gebruik.

\*Zorg ervoor dat de apparaataansluiting voldoende droog is om blootstelling aan water voor gebruik te voorkomen.

Met waterstof verrijkt water moet snel worden geconsumeerd nadat het is geproduceerd.

Gooi al het resterende met waterstof verrijkt water weg als het niet kort na de productie wordt geconsumeerd. Maak gewoon meer waterstof-verrijkt water als het nodig is.

Bewaar of consumeer geen stilstaand, met waterstof verrijkt water, omdat het voedselvergiftiging kan veroorzaken. Drink in plaats daarvan het waterstof verrijkt water snel nadat het is geproduceerd.

## Problemen oplossen

---

**Er wordt geen waterstof geproduceerd nadat de stroom is ingeschakeld.**

- Laad de eenheid op.

**Apparaat laadt niet op (het led-lampje brandt niet rood).**

- Controleer of de netstroomadapter en USB-kabel correct zijn geplaatst.
- Indien aangesloten op de USB-poort van een pc, zal het misschien niet opladen wanneer de uitgangsspanning te laag is. Gebruik in dit geval een andere USB-poort, PC of een netstroomadapter om het apparaat op te laden.

## Waterstofproductie is afgenomen (u ziet minder waterstof borrelen van de elektrode).

- De efficiëntie van de elektrode kan afnemen wanneer de elektrode niet schoon is. Maak de elektrode schoon volgens de volgende instructies:
  1. Vul de fles voor de helft met water.
  2. Voeg enkele druppels van een neutraal schoonmaakmiddel toe.
  3. Sluit de dop goed.
  4. Schud de fles.
  5. Laat het gedurende enkele uren weken.
  6. Giet de fles leeg en spoel met schoon water.

## Productspecificaties

Maat hoofdapparaat	φ72×236 mm (h)	Batterij	Lithium-ion cel
Gewicht hoofdapparaat	250 g	Capaciteit batterij	3.7 V, 1,800 mAh
Capaciteit	400 ml	USB-ingang	5 V DC, 1.0 A
Oplaadtijd	Ongeveer 5 uur	Netstroomadapter	100~240 V AC 50/60 Hz Uitgang: 5 V DC, 1.0 A
Materialen	Dop, basis, fles: Tritan Elektrode plaat: Verguld titanium/platina Verpakking: Silicium		

## Waarborg/Garantie

Dit certificaat bevestigt dat dit product strenge inspectienormen heeft doorstaan. Het garandeert ook het product volgens de polisgegevens van de garantie. Lees aandachtig en bewaar op een veilige plaats.

Productnaam	HydroGize™		
Garantieperiode	1 jaar vanaf de aankoopdatum	Aankoopdatum	DD MM JJ
Naam	TEL ( )		
Adres			
Verkooppunt			

1. Als dit product tijdens de garantieperiode niet goed werkt bij normaal gebruik en in overeenstemming met de voorzorgsmaatregelen vastgesteld in deze handleiding, zullen we het gratis repareren.

\*U wordt vriendelijk verzocht het product met de garantie bij een verkooppunt in te leveren om gratis reparatie aan te vragen.

\*Indien verzonden per post, betaalt u zelf de uitgaande verzendkosten.

2. Let op: reparaties in de volgende gevallen worden over het algemeen in rekening gebracht, zelfs binnen de garantieperiode.
  - (1) Storingen of schade veroorzaakt door verkeerd gebruik, bv. door niet-naleving van deze handleiding.
  - (2) Storingen of schade veroorzaakt door onjuiste reparatie of verbouwing.
  - (3) Storingen of schade veroorzaakt door transport of een val na aankoop.
  - (4) Niet-indiening van een geldige garantie.
  - (5) Als de aankoopdatum, de naam van de klant of het adres niet zijn ingevuld op de garantie of deze zijn herschreven.
  - (6) Storingen of schade veroorzaakt doordat het op een voertuig of vaartuig enz. wordt gemonteerd.
  - (7) Storingen of schade veroorzaakt door brand, aardbevingen, overstromingen, blikseminslag of andere buitengewone natuurlijke oorzaak of door het gebruik van een ongeschikte spanning of een andere krachtbron (spanning, frequentie) dan is aangegeven.
  - (8) Storingen of schade veroorzaakt door ongeautoriseerde reparaties uitgevoerd door een andere partij of een poging om het te verbouwen.
3. Deze garantie dient zorgvuldig te worden bewaard, omdat het slechts eenmalig wordt uitgegeven.

Deze garantie vertegenwoordigt onze inzet om gratis reparaties aan te bieden tijdens de aangegeven periode volgens de in dit document genoemde voorwaarden. .

**Daarom beperkt deze garantie op geen enkele wijze de statutaire rechten van de klant.** Neem contact op met een verkooppunt voor eventuele vragen over reparaties buiten de garantieperiode.

## Young Living Productgarantie

---

Young Living Europe, Building 11, Chiswick Park, 566 Chiswick High Road, London W4 5YS, met inachtneming van de onderstaande uitsluitingen, garandeert dat haar product vrij is van gebreken in materiaal en vakmanschap bij normaal gebruik van de consument voor een periode van 6 kalendermaanden na de oorspronkelijke aankoopdatum.

### Deze garantie dekt niet:

1. Defecten of schade door gebruik van het product op een andere dan de gebruikelijke manier;
2. Defecten of schade als gevolg van verkeerd gebruik, ongeval of nalatigheid.
3. Blijvend gebruik van etherische oliën kan er toe leiden dat het doorzichtige plastic mat en blijvend ondoorzichtig wordt. De garantie zal het product niet dekken, indien het wordt gebruikt onder andere omstandigheden, dan diegene die door de producent worden aangeraden.
4. Defecten of schade door het incorrect testen, gebruiken, uitvoeren van onderhoud, installeren, afstellen of wijzigen op enigerlei wijze;
5. Defecten of schade veroorzaakt door gebruik van een andere dan de vermelde spanning;
6. Apparaten gedemonteerd of gerepareerd door andere personen dan

- geautoriseerde vertegenwoordigers van Young Living Essential Oils, waardoor de prestaties afnemen of inspecties, controles of testen voor een garantieclaim onmogelijk worden. Als er tekenen zijn dat het product is geopend, zal de garantie vervallen;
7. Producten met verwijderde labels of onleesbare serienummers;
  8. Schade zoals krassen of plastic oppervlakken en externe, blootliggende onderdelen door normaal gebruik;
  9. Schade door normale slijtage; en/of
  10. Schade door gebruik van metalen voorwerpen voor het schoonmaken van het apparaat.

Deze beperkte garantie is de enige garantie waarop de koper recht heeft. Deze geldt alleen op nieuwe producten aangekocht bij Young Living Essential Oils en kan niet worden overgedragen. Bewaar uw originele aankoopbon. Wanneer u een garantieclaim indient of het product terugstuurt voor reparatie, moet u een kopie van de aankoopbon bij het product voegen wanneer u deze naar YLEO stuurt. Om aanspraak te maken op garantie of om reserve onderdelen te kopen, neem contact op met de afdeling Ledenservice van Young Living op +44 (0)1480 710032. Wanneer de ledenservice toestemming geeft om het product terug te sturen naar YLEO, moet de koper het product terugsturen in de originele doos (indien mogelijk) met de voedingsadapter, een kopie van de originele aankoopbon en de YLEO Return Merchandise Authorization (RMA)# (duidelijk op de bon vermeld), die door de ledenservice zal bezorgen.

Young Living Europe Returns/ RMA# \_\_\_\_\_

Building 11, Chiswick Park

566 Chiswick High Road

London W4 5YS

Voor alle andere adressen en contactgegevens, ga naar [YoungLiving.com](http://YoungLiving.com).

#### **OPGELET:**

Vul het YLEO-retourformulier in en stuur alle artikelen terug voor een tijdige verwerking van uw retour. Als YLEO na een inspectie van het product vaststelt dat het defect of de storing onder de garantie valt, zal YLEO u gratis een vervanging toesturen.





Building 11, Chiswick Park  
566 Chiswick High Road, London W4 5YS  
YoungLiving.com  
VS-octrooien zijn aangevraagd