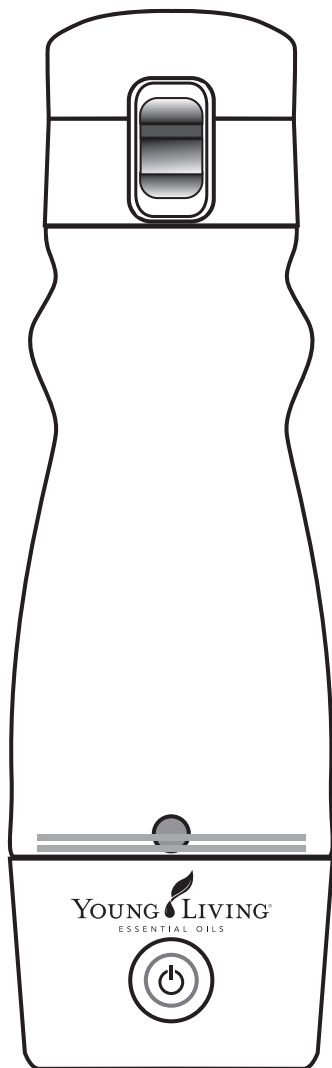


# „HYDROGIZE™“ VADOVAS



YOUNG LIVING®  
ESSENTIAL OILS



TM  
E  
Z  
G  
O  
R  
O  
Y  
H

## **Įvadas**

---

Dėkojame, kad įsigijote „HydroGize™“, „Young Living“ vandenilio generatorių. Atidžiai perskaitykite šį vadovą, kad naudoti būtų saugu ir paprasta.

### **Table of Contents**

---

1. Turinys .....	3
2. Saugos priemonės .....	4
3. Įvadas į produktą.....	6
4. Išsami informacija apie produktą ir priedus...	7
5. Paruošimas naudoti .....	8
6. Naudojimas .....	8
7. Valymas .....	11
8. Gedimų šalinimas.....	11
9. Produkto specifikacijos .....	12
10. Garantija .....	12

## Saugos priemonės (kruopščiai laikykitės.)

---

- Prieš pradėdami naudoti, perskaitykite šį vadovą ir laikykitės vadove pateiktų instrukcijų, kad tinkamai naudotumėte.
- Laikykite vadovą saugioje ir prieinamoje vietoje, kad prireikus galėtumėte nedelsiant paskaityti.
- Iškilus problemai, nedelsiant nustokite naudoti produktą ir atiduokite jį taisyti.
- Šis vadovas svarbus siekiant užtikrinti, kad produktas būtų naudojamas tinkamai. Jei „HydroGize“ vandens buteliuką paskolinsite arba juo naudosis kitas asmuo, įsitikinkite, kad jam padavėte ir vadovą.
- Susipažinkite su toliau pateiktais įspėjimais, kad nepakenktumėte sau arba kitiems ir išvengtumėte žalos prietaisui. Šiuose įspėjimuose nurodomas galimo sužeidimo arba žalos laipsnis, todėl, prieš skaitydami likusią vadovo dalį, įsitikinkite, kad juos suprantate.

## Įspėjimas

---

- Nenaudokite, nedėkite arba nepalikite šio produkto netoli ugnies, tiesioginėje saulėje arba ten, kur labai aukšta temperatūra (pvz.: automobilyje, į kurį šviečia saulė). Dėl per didelio karščio produktas gali suskilti, užsidegti arba sprogti.
- Nedeginkite šio produkto. Jame yra akumulatorius, kuris užsidegęs gali sprogti.
- Nenaudokite šio produkto į jį įpildami degaus skysčio. Dėl tokio turinio kyla sprogimo arba gaisro rizika.
- **Šio produkto negalima kaitinti mikrobangų krosnelėje arba plauti indaplovėje** Dedant į mikrobangų krosnelę arba indaplovę prietaisą galima pažeisti ir dėl to jis gali sulūžti, įtrūkti, įvykti elektros šokas arba sprogti akumulatorius.
- Įkraunant įsitikinkite, kad toje vietoje ant paviršiaus ir ant pačio produkto nėra vandens. Sausu skudurėliu kruopščiai nuvalykite produktą, paviršių ir vietą, prijungtą prie elektros šaltinio. Nesilaikant šio reikalavimo gali kilti elektros šokas, trumpasis jungimasis arba savaiminis užsidegimas.
- Jei KS adapterio kištuke arba USB laido jungiamajame elemente susikaupė dulkių, prieš kraunant juos reikia išvalyti sausu skudurėliu. Nesilaikant šio reikalavimo gali kilti elektros šokas, trumpasis jungimasis arba savaiminis užsidegimas.
- Neplaukite KS adapterio kištuko arba USB laido jungiamojo elemento vandeniu. Nesilaikant šio reikalavimo gali kilti elektros šokas, trumpasis jungimasis arba savaiminis užsidegimas.
- Neardykite arba neperdarykite vandenį generuojančios prietaiso dalies.
- Jei nesilaikysite šio reikalavimo, produkto garantija nebegalios, o produktas gali sugesti.
- Negerkite vandens iš prietaiso tuo metu, kai jis generuoja vandenį, jei turite:

- autonominį elektroninį medicininį prietaisą (pvz.: širdies stimuliatorių)
- elektroninę medicininę gyvybės palaikymo įrangą (pvz.: dirbtinę širdį arba plautį)
- nešiojamą elektroninę medicininę įrangą (pvz.: kardiografą)
- Vandeniui praturtintame vandenyje jo gamybos metu atsiranda nežymus elektros krūvis, kuris gali paveikti elektroninę medicininę įrangą.
- Jei šiuo metu gydotės arba laikotės medicininių rekomendacijų (pvz.: vandens vartojimo apribojimų), prieš naudodami šį produktą pasitarkite su gydytoju.
- **Nelaikykite pagaminto vandeniui praturtinto vandens atsargų. Jį reikia vartoti greitai. Nesilaikydami šio reikalavimo galite apsinuodyti maistu.**
- Nedėkite produkto ten, kur jį gali pasiekti kūdikiai arba maži vaikai. Nesilaikant šios atsargumo priemonės gali kilti netyčinio nurijimo arba kitų problemų.
- Būkite atsargūs pildami karštą vandenį į produktą. Įsidėmėkite šiuos įspėjimus:
- prietaisas tampa karštas, kai jame laikomas karštas vanduo, todėl galima nudegti. Saugokitės, kad nenudegtumėte, ir, laikydami prietaisą, naudokite pirštine arba storą, sulankstytą skudurėlį.
- Gerdami karštą vandenį saugokitės, kad nenudegtumėte. Jei vanduo per karštas, jį reikia perpilti į kitą talpą, kad atvėstų iki tinkamos gerti temperatūros.
- Naudodami karštą vandenį nepripilkite prietaiso iki pat buteliuko sriegio, ant kurio užsisuka dangtelis. Pripylę per daug vandens galite nusideginti, jei vanduo dėl spaudimo išbėgtų.

## Atsargumo priemonės

---

- Nešdamiesi prietaisą su savimi patikrinkite, kad buteliuko varžtai ir dangtelis būtų tinkamai užsukti, o dangtelio fiksatorius užstumtas. Priešingu atveju dangtelis gali atsidaryti ir praleisti vandenį prietaisui esant krepšyje arba netačioje padėtyje.
- **Jei nešate prietaisą krepšyje, neguldykite jo horizontaliai.** Jei prietaisas įsijungs horizontalioje padėtyje, vanduo gali išbėgti pro dangtelio slėgio vožtuvą.
- Nesulankstykite ir nesudaužykite prietaiso, stenkitės jo nenumesti arba kitaip nepaveikti didele jėga.
- Neužšaldykite prietaiso, nes jis gali sugesti arba sulūžti.
- Ištraukdami arba įkišdami, laikykite USB laidą už jungiamojo elemento.
- Netinkamai laikant, laidas gali sutrūkti, įvykti trumpasis jungimasis arba sugesti.

- Produktui įkrauti naudokite tik tiekiamą KS adapterį ir USB laidą.
- Prieš pirmą naudojimą atsargiai rankomis išvalykite vandens buteliuko vidų. Valydami naudokite minkštą audinį, tokį kaip kempinė, ir neutralią valymo priemonę. Nenaudokite abrazyvinės priemonės arba metalinio šveistuko.
- Jei prietaise naudosite eterinius aliejus, tai gali sumažinti vandenilio gamybą. Panaudojus eterinių aliejų, rekomenduojama nedelsiant išplauti prietaisą, kad būtų užtikrintas jos ilgaamžiškumas. Dėl kitokio turinio nei vanduo prietaisas gali sugesti ir / arba pakeisti spalvą, gali atsirasti dėmių ant elektrodo paviršiaus buteliuke arba likti kvapų.
- Kasdien plaukite produkto vidų, kad užtikrintumėte švarą. Plaukite rankomis naudodami neutralią valymo priemonę ir kempinę arba minkštą audinį.

**Neplaukite indaplovėje.**

## Įvadas į produktą

Šis nešiojamas vandenilio pripildomas vandens buteliukas generuoja vandenilį, kurio tankis yra maždaug 900 dalelių milijarde arba daugiau\*, per 3 minutes trunkančią elektrolizę, tuo tarpu prietaiso pagrinde esanti LED lempa ryškiai apšviečia vandenilio burbuliukus.

Siekdami greitų rezultatų, paspauskite įjungimo mygtuką 2 kartus, kad vanduo buteliuke būtų praturtintas vandeniliu greičiau nei per minutę.

Tačiau geriausias rezultatas pasiekiamas paspaudus įjungimo mygtuką 3 kartus. Šis 3 minučių nustatymas lėtai praturtina vandenį generuodamas didesnio tankio vandeniliu praturtintą vandenį.

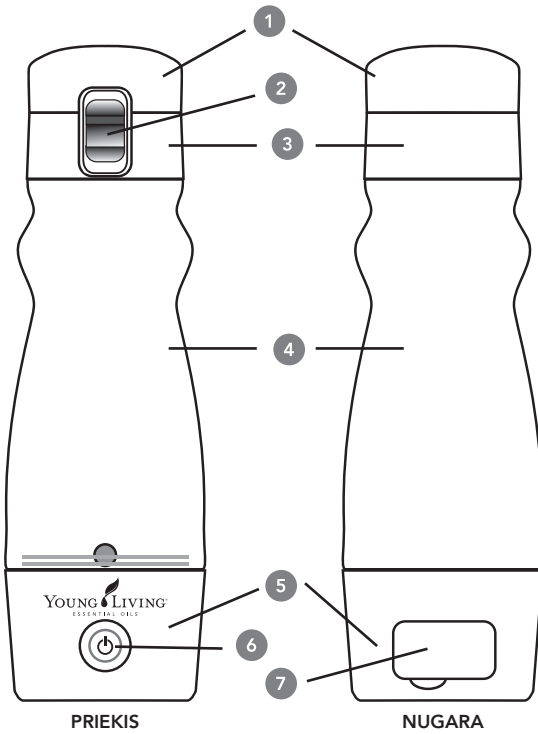
Abiem būdais galite mėgautis šviežiu, vandeniliu praturtintu vandeniu būdami kelyje!

\*Pastaba: vandenilio tankis skiriasi priklausomai nuo matavimo metu esančios vandens kokybės ir temperatūros.

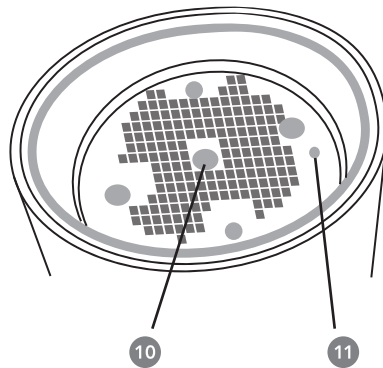
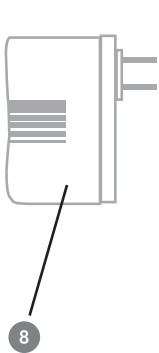
Laikmatis	Vandenilio tankis
1 minutės režimas	Apie 500 dalelių milijarde
3 minučių režimas	Apie 900 dalelių milijarde

Kai pilnai įkrautas: prietaisą galima naudoti maždaug 50 kartų 1 minutės režimu arba maždaug 16 kartų 3 minučių režimu iki kol prireiks įkrauti.

# Išsami informacija apie produktą ir priedus



1. Dangtelis
2. Dangtelio fiksatoriaus mygtukas
3. Dangtelio pagrindas
4. Buteliukas
5. Pagrindas
6. Įjungimo mygtukas
7. Įkroviklio lizdas
8. KS adapteris
9. USB laidas (1 m)
10. Indikatoriaus LED lemputė
11. Elektrodas



# Paruošimas naudoti

---

## 1. Išplaukite talpą

Žr. skyrių „Valymas“ šiame vadove (11 psl.).

## 2. Įkrovimas

### Prieš naudojimą produktą reikia įkrauti.

1. Pagal iliustraciją uždėkite pasirenkamą keitiklio priedą ant KS adapterio, tuomet prijunkite USB laidą ir įjunkite jį į buitinį elektros lizdą.
2. Įjunkite KS adapterį į elektros lizdą ir prijunkite USB laidą prie adapterio.
3. Atidarykite įkroviklio lizdo dangtelį ir įjunkite USB laidą į lizdą.
4. LED lempa švies raudonai, nurodyma, kad prasidėjo krovimas.
5. Pasibaigus įkrovimui, LED lempa išsijungs. Prietaisui pilnai įsikrauti prireiks maždaug 5 valandų.

### Atsargumo priemonės įkrovimo metu

Produktą galima krauti naudojantis buitiniu elektros lizdu arba bet koku USB išvadu, tačiau krovimas gali nevykti, jei prievadu bus tiekiamas nepakankama įtampa. Tokiu atveju LED lempa nedegs raudonai.

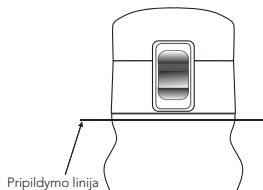
### Įkrovimo metu negalima gaminti vandeniliu prisotinto vandens.

## Naudojimas

---

### 1. 1 minutės režimas

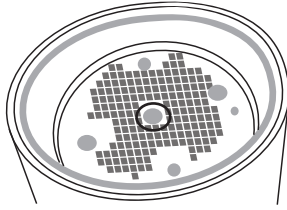
1. Kai buteliuką išvalysite, išdžiovinsite, surinksite ir įkrausite, atidarykite dangtelį ir pripilkite buteliuką vandens. Vandenį pilkite tik iki iliustracijoje parodytos ribos.



2. Paspauskite įjungimo mygtuką 2 kartus per 2 sekundes, kad įjungtumėte 1 minutės režimą.



3. Pasirinkus 1 minutės režimą, LED lempa mirksi 5 sekundes ir pradeda be perstojo šviesti. Pradedamas generuoti vandenilis.



- Po 1 minutės, pasibaigus vandenilio gamybai, LED lempa išsijungia. Veikiant 1 minutės režimu, LED lempa mirksės 5 sekundes ir liks šviesti.

**DRAMBLIO KAULO SPALVOS BUTELIUKAS** (mirksi violetine spalva, šviečia mėlynai)

**VIOLETINIS BUTELIUKAS** (mirksi mėlynai, šviečia violetine spalva)

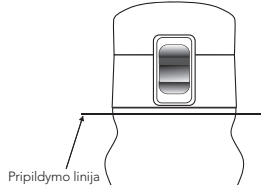
*Norėdami sustabdyti veikimą vandenilio generavimo proceso metu, paspauskite ir palaikykite įjungimo mygtuką (maždaug 2 sekundes). Išsijungia tuomet, kai išsijungia LED lempa.*

### **Įkrovimo pranešimas**

Raudonai mirksinti LED lempa nurodo, kad akumulatorius beveik išsikrovęs ir prietaisą reikėtų įkrauti. Mirksėti nustoja pilnai įkrovus prietaisą.

### **2. 3 minučių režimas**

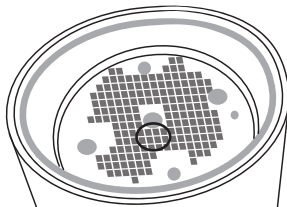
- Atidarykite dangtelį ir pilkite vandenį į buteliuką. Vandenį pilkite tik iki 1 iliustracijoje parodytos ribos.



- Paspauskite įjungimo mygtuką 3 kartus per 2 sekundes, kad įjungtumėte 3 minučių režimą.



- When the 3-minute mode is selected, the LED blinks for 5 seconds and then lights up continuously. The hydrogen generation then starts.



**DRAMBLIO KAULO SPALVOS BUTELIUKAS** (mirksi violetine spalva, šviečia mėlynai)

**VIOLETINIS BUTELIUKAS** (mirksi mėlynai, šviečia violetine spalva)

4. Po 3 minučių, pasibaigus vandenilio gamybai, LED lempa išsijungia.

*Norėdami sustabdyti veikimą vandenilio generavimo proceso metu, paspauskite ir palaikykite įjungimo mygtuką (maždaug 2 sekundes). Išsijungia tuomet, kai išsijungia LED lempa.*

### Įkrovimo pranešimas

Raudonai mirksinti LED lempa nurodo, kad akumuliatorius beveik išsikrovęs ir prietaisą reikėtų įkrauti. Mirksėti nustoja pilnai įkrovus prietaisą.

### 3. Dangtelio uždarymas ir atidarymas

Patogiai atidarykite ir uždarykite dangtelį vieną kartą paliesdami uždarymo / atidarymo mechanizmą.

Patikimai užfiksuokite, kad neišsiliėtų, jei prietaisas nukristų nuo stalo.

Atlaisvinę fiksiatorių paspauskite dangtelio atidarymo mygtuką, kad atidarytumėte dangtelį.

#### Atsargumo priemonės nešiojantis produktą

Dangtelyje yra slėgio vožtuvas, pro kurį gali prabėgti, jei buteliukas nešamas arba laikomas nestabiliai. Neneškite arba nevežkite, kai viduje yra vandens.

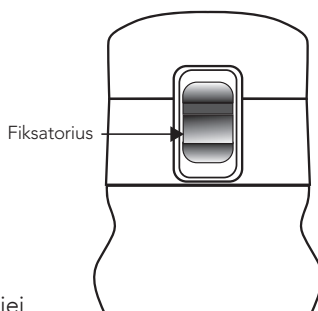
### 4. Naudojimas su karštu vandeniu

Siekdami išvengti nusideginimo, būkite atsargūs, kai naudosite su karštu vandeniu.

Jei naudojamas karštas vanduo, buteliukas įkaista. Stenkitės neapsitaškyti vandeniu ir naudokite pirštinę arba storą, sulankstytą skudurėlį, kad nenusidegintumėte.

\*Apsitaškius karštu vandeniu kyla pavojus nusiplikyti.

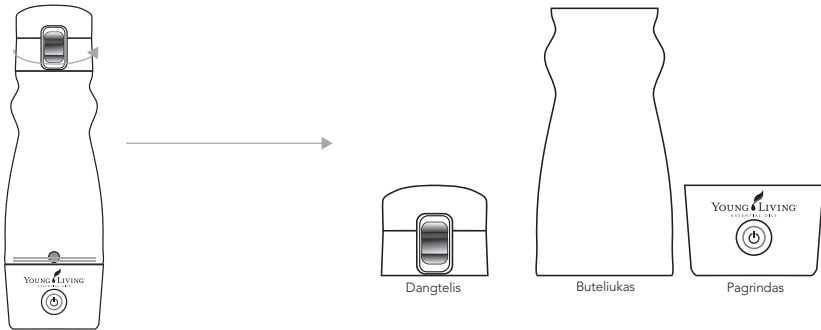
Siekdami išvengti nudegimų, neperpildykite. Žr. 1 iliustraciją, kurioje parodytas apytikrė vandens lygio riba.



# Valymas

Kad prietaisas būtų švarus, plaukite jį kasdien.

1. Sukite dangtelio pagrindą ir korpusą rodyklėmis nurodytomis kryptimis, kad išardytumėte produktą į atskiras dalis: dangtelį, buteliuką ir pagrindą.



2. Prieš plaudami įsitinkinkite, kad įkroviklio lizdo dangtelis tvirtai laikosi ir kad vanduo nebėga į lizdą.
3. Visas dalis plaukite naudodami neutralią valymo priemonę ir švelnią medžiagą, tokią kaip kempinė. Gerai išskalaukite.
4. Leiskite gerai išdžiūti ir prieš naudodami surinkite.

\*Įsitinkinkite, kad įkroviklio lizdas pakankamai sausas, kad prieš naudojimą ten nebūtų vandens.

Po pagaminimo vandeniliu praturtintą vandenį reikia vartoti greitai.

Išpilkite likusį vandeniliu praturtintą vandenį, jei po pagaminimo jo greitai nesuvalkosite. Tiesiog, jei reikia, pasigaminkite daugiau vandeniliu praturtinto vandens.

Nelaikykite ir nenaudokite pastovėjusio vandeniliu praturtinto vandens, nes galite apsinuodyti maistu. Vietoj to, vandeniliu praturtintą vandenį gerkite iškart jį pagaminę.

## Gedimų šalinimas

**Vandenilis negeneruojamas įjungus prietaisą.**

- Pakartotinai įkraukite prietaisą.

**Prietaisas nesikrauna (LED lempa nedega raudonai).**

- Įsitinkinkite, kad KS adapteris ir USB laidas teisingai įjungti.
- Jei prijungta prie kompiuterio USB prievado, gali nesikrauti esant per mažai išėjimo įtampai. Tokiu atveju naudokite kitą USB prievadą, kompiuterį arba KS adapterį, kad įkrautumėte prietaisą.

## Vandenilio gamyba sumažėjo (matote mažiau vandenilio burbuliukų, kylančių nuo elektrodo).

- Elektrodo veiksmingumas gali sumažėti, jei elektrodas nešvarus. Nuvalykite elektrodą laikydamiesi šių instrukcijų:
  1. iki pusės pripilkite buteliuką vandens;
  2. įpilkite kelis lašus neutralios valymo priemonės;
  3. gerai uždarykite dangtelį;
  4. papurtykite buteliuką;
  5. palikite pastovėti kelias valandas;
  6. išpilkite ir gerai išskalaukite buteliuką švariu vandeniu.

## Product Specifications

Korpuso dydis	φ72×236 mm (h)	Akumulatorius	Ličio jonų elementas
Korpuso svoris	250 gr.	Akumulatoriaus galia	3,7 V, 1800 mAh
Talpa	400 ml	USB jėjimas	5 V NS, 1,0 A
Įkrovimo laikas	Apie 5 valandos	KS adapteris	100~240 V KS 50/60 Hz Išėjimas: 5 V NS, 1,0 A

Medžiagos	Dangtelis, pagrindas, buteliukas: Tritan Plokščiasis elektrodas: padengtas titanu / platina Tarpikliai: silikonas
-----------	---

## Garantija

Šiuo sertifikatu patvirtinama, kad šis produktas atitinka griežtus patikros standartus. Be to, produktui suteikiama garantiniame polise nurodyta garantija. Atidžiai perskaitykite ir saugiai pasidėkite.

Gaminio pavadinimas	HydroGize™		
Garantijos trukmė	1 metai nuo įsigijimo datos	Pirkimo data	metai mėnuo diena.
Vardas	TEL ( )		
Adresas			

### Pardavimo vieta

1. Jei produktas sugestų normaliai naudojamas ir laikantis atsargumo priemonių, nurodytų šiame vadove, garantijos laikotarpiu sutaisysime jį nemokamai.

\*Pateikite produktą su jo garantija pardavimo vietoje ir prašykite nemokamai sutaisyti.

\*Jei siųsite paštu, apmokėkite siuntimo pašto išlaidas.

2. Atkreipkite dėmesį, kad taisymas šiais atvejais yra mokamas net ir garantiniu laikotarpiu.
  - (1) Gedimas arba pažeidimas, atsiradęs netinkamai naudojant, pvz.: nesilaikant vadove pateiktų nurodymų.
  - (2) Gedimas arba pažeidimas, atsiradęs netinkamai taisant arba perdirbant.
  - (3) Gedimas arba pažeidimas, atsiradęs transportuojant arba numetus po įsigijimo.
  - (4) Nepateikus galiojančios garantijos.
  - (5) Jei pirkimo data, kliento vardas arba adresas neįrašyti garantijoje arba buvo perrašyti.
  - (6) Gedimas arba pažeidimas, atsiradęs tvirtinant prie transporto priemonės arba indo ir pan.
  - (7) Gedimas arba pažeidimas, atsiradęs dėl gaisro, žemės drebėjimo, potvynio, žaibo smūgio arba kitų ypatingų gamtos reiškinių arba naudojant kitokią įtampą arba kitą elektros energijos šaltinį (įtampa, dažnis) nei nurodyta.
  - (8) Gedimas arba pažeidimas, atsiradęs dėl taisymo, kurį atliko kita, neįgaliota šalis, arba dėl bandymo perdaryti.
3. Saugokite šią garantiją, nes ji nebus išduodama pakartotinai.

Šia garantija mes įsipareigojame nemokamai taisyti nurodytą laikotarpį, esant šiame dokumente nurodytoms sąlygoms. **Todėl ši garantija jokia būdu neapriboja kliento įstatymuose numatytų teisių.** Susisiekite su pardavimo vieta, norėdami pasiteirauti dėl taisymo praėjus garantiniam laikotarpiui.

## **„Young Living“ produkto garantija**

---

„Young Living Europe“, Building 11, Chiswick Park, 566 Chiswick High Road, London W4 5YS, išskyrus toliau nurodytų išimčių atvejais, garantuoja, kad produktas neturės medžiagų ir gamybos defektų normaliai vartotojo naudojamas 6 kalendorinius mėnesius nuo pirmojo pirkimo datos.

### **Ši garantija neapima:**

1. defektų ir pažeidimų, atsiradusių dėl produkto naudojimo kitokiu nei normalus ir įprastas būdas;
2. Defektai arba žala dėl netinkamo naudojimo, nelaimingo atsitikimo arba blogos priežiūros, įskaitant atvejus.
3. Nuolat naudojant eterinius aliejus skaidrus plastikas gali padūmuoti ir pasidaryti nepermatomas. Garantija nebus taikoma šiam produktui, jei jis naudojamas kitomis sąlygomis nei gamintojo rekomenduojamomis.
4. defektų ir pažeidimų, atsiradusių dėl netinkamo bandymo, priežiūros, montavimo, reguliavimo arba kitokio perdirbimo ir modifikacijų;
5. dužių arba pažeidimų, atsiradusių naudojant kitokią nei nurodyta įtampa;
6. jei produktą ardo arba taiso ne „Young Living Essential Oils“ įgaliotas atstovas,

tai gali turėti neigiamos įtakos veikimui, užkirsti kelią tinkamai apžiūrai, patikrinimui ir bandymui bei dėl to gali būti nebepatenkinama pretenzija dėl garantijos. Jeigu yra bet kokių ženklų, kad produktas buvo atidarytas, garantija nebegalios;

7. produktai su nuimtomis etiketėmis arba neįskaitomais serijos numeriais;
8. pažeidimai, tokie kaip įbrėžimai plastikiniuose paviršiuose ir išorėje esančiose dalyse, atsiradę dėl normalaus naudojimo;
9. pažeidimas, atsiradęs dėl normalaus nusidėvėjimo; ir / arba
10. pažeidimas, atsiradęs naudojant metalinius įrankius bandant išvalyti gaminį.

Ši ribota garantija yra pirkėjo teisių gynimo priemonė, taikoma iš „Young Living Essential Oils“ perkamam naujam produktui ir neperleidžiama kitam asmeniui. Išsaugokite originalų pirkimo kvitą. Jei teikiama pretenzija dėl garantijos arba gražinama taisyti, prie į YLEO siunčiamo produkto reikia pridėti pirkimo kvito kopiją. Norėdami pateikti pretenziją dėl garantijos arba pirkti atsarginių dalių, susisiekite su „Young Living“ Klientų aptarnavimo skyriumi +44 (0)1480 710032. Jei Klientų aptarnavimo skyrius nustato, kad produktas turi būti gražintas YLEO, pirkėjas turės produktą atsiųsti originalioje dėžutėje (jei įmanoma) su galios adapteriu, originalaus pirkimo kvito kopija ir YLEO gražinamos prekės autorizacijos numeriu (RMA)# (aiškiai matomu kvite), kurį išduoda Klientų aptarnavimo skyrius.

Young Living Europe Returns/ RMA# \_\_\_\_\_

Building 11, Chiswick Park

566 Chiswick High Road

London W4 5YS

Norėdami sužinoti kitus prekybos vietų adresus ir kontaktinę informaciją, apsilankykite [YoungLiving.com](http://YoungLiving.com).

#### **PASTABA:**

įsitikinkite, kad užpildėte YLEO gražinimo formą ir išsiuntėte visus išvardytus daiktus, kad gražinimas būtų atliktas laiku. Jei YLEO, remiantis produkto vertinimu ir apžiūra, nurodo, kad defektą arba gedimą padengs garantija, YLEO atsiųs pakaitinį produktą be papildomo mokesčio.





Building 11, Chiswick Park  
566 Chiswick High Road, London W4 5YS  
[YoungLiving.com](http://YoungLiving.com)  
JAV laukiama patentų