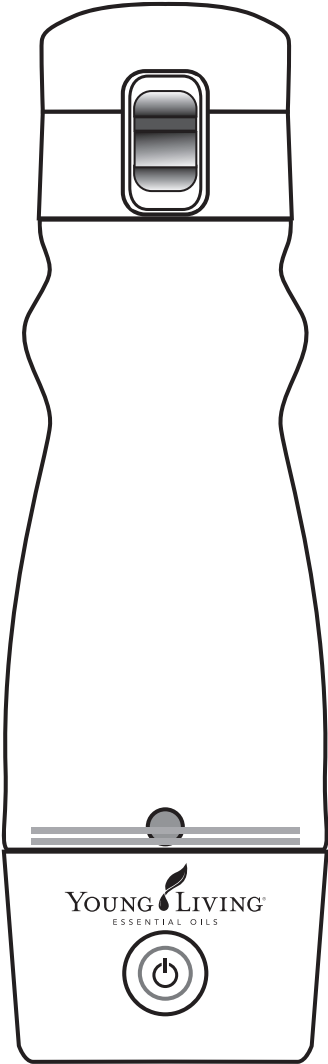


HYDROGIZE™ BEDIENUNGSANLEITUNG



YOUNG LIVING®
ESSENTIAL OILS

TM
E
Z
G
R
D
Y
H

Einleitung

Vielen Dank, dass Sie sich für HydroGize™, den Wasserstoff-Generator von Young Living, entschieden haben. Bitte lesen Sie diese Bedienungsanleitung sorgfältig, um einen korrekten und sicheren Gebrauch dieses Geräts zu gewährleisten.

Inhaltsverzeichnis

1. Inhaltsverzeichnis	3
2. Sicherheitsmaßnahmen	4
3. Produktvorstellung.....	6
4. Details zum Produkt und Zubehör.....	7
5. Vor der ersten Inbetriebnahme.....	8
6. Verwendung	8
7. Reinigung.....	11
8. Fehlerbehebung	11
9. Produktspezifikationen	12
10. Garantie/Gewährleistung.....	12

Sicherheitsmaßnahmen (Bitte unbedingt beachten.)

- Lesen Sie diese Bedienungsanleitung vor der ersten Inbetriebnahme und folgen Sie den Anweisungen, um einen sachgemäßen Gebrauch zu gewährleisten.
- Bewahren Sie diese Bedienungsanleitung stets sicher und gut erreichbar auf, damit sie im Bedarfsfall griffbereit ist.
- Sollte ein Problem auftreten, schalten Sie das Gerät aus und senden Sie es zur Reparatur ein.
- Diese Bedienungsanleitung ist die Grundlage für einen korrekten Gebrauch des Geräts. Sollten Sie Ihre HydroGize Wasserflasche jemandem zur Verwendung weitergeben, übergeben Sie bitte unbedingt auch diese Bedienungsanleitung.
- Bitte machen Sie sich mit den u.a. Warnhinweisen vertraut, damit Sie nicht sich selbst oder andere gefährden bzw. das Produkt beschädigen. Die Warnhinweise weisen auch auf die Art einer möglichen Gefährdung oder Beschädigung hin. Stellen Sie also sicher, dass Sie die Hinweise verstanden haben, ehe Sie die Bedienungsanleitung weiterlesen.

Warnhinweise

- Verwenden, platzieren bzw. lagern Sie dieses Produkt nicht nahe an einem Feuer, in direktem Sonnenlicht oder an einem heißen Ort (z.B. in einem Auto in der Sonne). Übermäßige Erwärmung kann eine Beschädigung, Entzündung oder ein Verbrennen des Produkts zur Folge haben.
- Verbrennen Sie dieses Produkt nicht. Die darin enthaltene Batterie könnte in diesem Fall eine Explosion verursachen.
- Füllen Sie keine brennbaren Flüssigkeiten in dieses Produkt. Diese können eine Explosion oder ein Feuer verursachen
- **Dieses Produkt ist nicht mikrowellen- bzw. geschirrspültauglich.** Wenn Sie dieses Gerät in einen Mikrowellenofen bzw. einen Geschirrspüler geben, könnte es beschädigt werden, verbrennen, explodieren oder Stromschläge verursachen
- Stellen Sie sicher, dass sich beim Aufladen des Produkts keinerlei Wasser in der unmittelbaren Umgebung oder am Produkt selbst befindet. Trocknen Sie das Gerät, die umliegenden Oberflächen und den Bereich um die Stromquelle mit einem trockenen Tuch. Andernfalls könnte es zu einem Stromschlag, Kurzschluss oder zu einer Selbstentzündung kommen.
- Falls sich auf dem Anschluss für den AC-Adapter oder das USB-Kabel Staub angesammelt hat, reinigen Sie diesen vor dem Ladevorgang mit einem trockenen Tuch. Andernfalls könnte es zu einem Stromschlag, Kurzschluss oder einer Selbstentzündung kommen.
- Reinigen Sie den Anschluss für den AC-Adapter oder für das USB-Kabel niemals mit Wasser. Andernfalls könnte es zu einem Stromschlag, Kurzschluss oder einer Selbstentzündung kommen.
- Versuchen Sie niemals den für die Herstellung des Wasserstoffs zuständigen Teil des Geräts zu zerlegen oder umzubauen. Andernfalls könnte es zu einem Stromschlag, Kurzschluss oder einer Selbstentzündung kommen.

- Trinken Sie kein Wasser aus dem Gerät, während gerade Wasserstoff erzeugt wird, falls Sie
 - ein netzunabhängiges, elektronisches medizinisches Gerät (z. B. einen Herzschrittmacher),
 - ein elektronisches medizinisches Lebenserhaltungssystem (z.B. ein künstliches Herz oder eine künstliche Lunge)
 - oder ein tragbares, elektronisches medizinisches Gerät (z.B. einen Kardiograph) benutzen.
- Mit Wasserstoff angereichertes Wasser enthält während des Anreicherungsprozesses eine leichte elektrische Ladung, die sich auf elektronische medizinische Geräte auswirken kann.
- Wenn Sie sich in medizinischer Behandlung oder unter medizinischer Aufsicht befinden (z.B. Beschränkung der Flüssigkeitsaufnahme), kontaktieren Sie Ihren Arzt, ehe Sie das Produkt verwenden.
- **Bewahren Sie mit Wasserstoff angereichertes Wasser nicht auf. Es sollte sofort verbraucht werden. Andernfalls könnte eine Lebensmittelvergiftung die Folge sein.**
- Bewahren Sie das Produkt außerhalb der Reichweite von Babys und kleinen Kindern auf, damit es nicht zu einem versehentlichen Verschlucken oder anderen Problemen kommen kann.
- Seien Sie vorsichtig beim Befüllen des Produkts mit heißem Wasser. Beachten Sie die folgenden Warnhinweise:
- Das Gerät wird durch das Befüllen mit heißem Wasser erhitzt, was zu Verbrennungen führen kann. Greifen Sie das Gerät in diesem Fall nur mit einem geeigneten Handschuh oder Tuch an.
- Schützen Sie sich vor Verbrühungen beim Trinken von heißem Wasser. Falls das Wasser zu heiß ist, füllen Sie es in einen anderen Behälter und warten Sie, bis es eine angenehme Trinktemperatur hat.
- Befüllen Sie das Gerät niemals bis zum Verschluss mit heißem Wasser. Andernfalls besteht, wenn das heiße Wasser bei zu hohem Druck herausspritzt, die Gefahr von Verbrühungen.

Sicherheitsmaßnahmen

- Stellen Sie, wenn Sie das Gerät mitnehmen, sicher, dass alle Schrauben und Verschlüsse fest und die Verschlussverriegelung gesichert ist. Andernfalls könnte sich der Verschluss, beim Transport in einer Tasche oder bei nicht-aufrechter Lagerung, lösen und Flüssigkeit austreten.
- **Legen Sie das Gerät beim Transport niemals waagrecht in eine Tasche.** Wasser könnte durch das Druckventil entweichen, wenn das Gerät in horizontaler Lage eingeschaltet wird.
- Lassen Sie das Gerät niemals fallen und setzen Sie es keinen starken Stößen aus, um es nicht zu zerbeulen oder anderweitig zu beschädigen.
- Frieren Sie das Gerät niemals ein, da dies zu Fehlfunktionen und anderen Beschädigungen führen kann.
- Wenn Sie das USB-Kabel einstecken bzw. entfernen, halten Sie den

Stecker fest. Unsachgemäße Handhabung kann eine Beschädigung, einen Kurzschluss oder Kabelbruch verursachen.

- Verwenden Sie nur die mitgelieferten AC-Adapter und USB-Kabel zum Laden des Produkts.
- Waschen Sie die Innenseite der Wasserflasche vor der ersten Verwendung sorgfältig per Hand. Verwenden Sie dazu ein weiches Material (z.B. einen Schwamm) und ein neutrales Reinigungsmittel. Verwenden Sie keine aggressiven Reiniger oder Metallbürsten.
- Die Verwendung ätherischer Öle mit dem Gerät kann die Wasserstoffproduktion beeinträchtigen. Um die Langlebigkeit des Geräts zu gewährleisten, wird nach der Verwendung ätherischer Öle eine sofortige Reinigung empfohlen. Andere Inhaltsstoffe als Wasser können Fehlfunktionen, Verfärbungen und Flecken auf der Elektrodenbeschichtung bzw. bleibende Gerüche verursachen.
- Um Sauberkeit zu garantieren, waschen Sie die Innenseite des Produkts täglich mit der Hand. Verwenden Sie dazu ein neutrales Reinigungsmittel und einen Schwamm bzw. ein anderes weiches Material.

Nicht für Spülmaschinen geeignet.

Produktvorstellung

Die tragbare Wasserflasche zur Wasserstoff-Anreicherung erzeugt während einer Elektrolyse von 3 Minuten eine Wasserstoffdichte von ca. 900 ppb (parts per billion, „Teile pro Milliarde“) oder darüber*. Ein LED-Licht am Gerätesockel sorgt für eine stimmungsvolle Beleuchtung der entstehenden Wasserstoffbläschen.

Für eine schnelle Verwendung drücken Sie zwei Mal den Startknopf, um das Wasser in der Flasche in weniger als einer Minute (1-Minuten-Modus) mit Wasserstoff anzureichern.

Die besten Ergebnisse erzielen Sie, wenn Sie den Startknopf drei Mal drücken (3-Minuten-Modus). Damit wird das Wasser langsamer angereichert und eine höhere Dichte des mit Wasserstoff angereicherten Wassers erreicht.

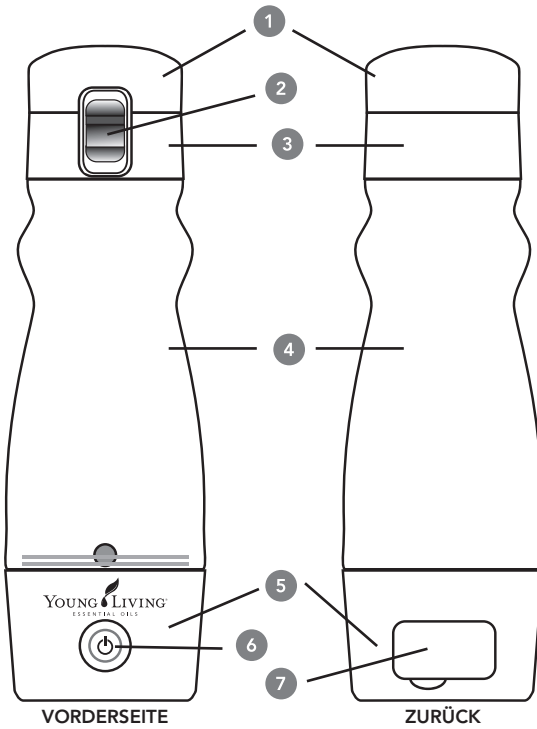
Sie erhalten in jedem Fall frisches, mit Wasserstoff angereichertes Wasser zum Genießen für unterwegs!

*Bitte beachten: Die Wasserstoffdichte ist von der Qualität und Temperatur des Wassers zum Zeitpunkt der Messung abhängig.

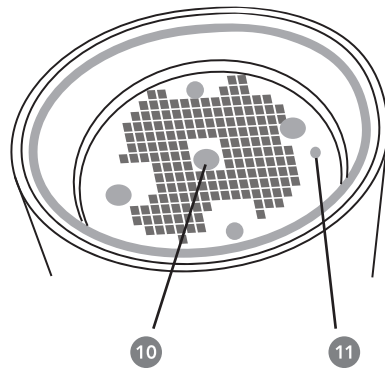
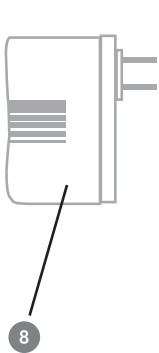
Timer	Wasserstoffdichte
1-Minuten-Modus	Ca. 500 ppb
3-Minuten-Modus	Ca. 900 ppb

Nach dem vollständigen Aufladen kann das Gerät ca. 50 Mal im 1-Minuten-Modus bzw. 16 Mal im 3-Minuten-Modus verwendet werden, ehe es wieder nachgeladen werden muss.

Details zum Produkt und zum Zubehör



- 1. Verschluss
- 2. Verschlussverriegelung
- 3. Verschlussaufsatz
- 4. Flasche
- 5. Unterbau
- 6. Startknopf
- 7. Ladebuchse
- 8. AC-Adapter
- 9. USB-Kabel (1 m)
- 10. LED-Anzeige
- 11. Elektrode



Vor der ersten Inbetriebnahme

1. Waschen Sie den Behälter

Lesen Sie dazu die Reinigungsanleitung in dieser Bedienungsanleitung (S. 11).

2. Aufladen

Vor der ersten Inbetriebnahme muss das Gerät aufgeladen werden.

1. Montieren Sie den optionalen Trafo-Aufsatz auf den AC-Adapter entsprechend der Abbildung. Verbinden Sie dann das USB-Kabel und stecken Sie es in eine Haushaltssteckdose.
2. Schließen Sie den AC-Adapter an das Stromnetz an und verbinden Sie es mit dem USB-Kabel.
3. Öffnen Sie die Abdeckung der Ladebuchse und schließen Sie hier das USB-Kabel an.
4. Die LED-Lampe leuchtet rot, um anzuzeigen, dass der Ladevorgang gestartet wurde.
5. Sobald der Ladevorgang abgeschlossen ist, erlischt das LED-Licht. Das vollständige Aufladen des Geräts dauert ca. 5 Stunden.

Vorsicht während des Ladevorgangs

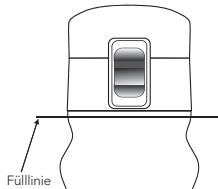
Sie können dieses Produkt mit einer gewöhnlichen Steckdose bzw. jedem USB-Terminal laden, solange der Anschluss über die benötigte Spannungsstärke verfügt. Ist dies nicht der Fall, leuchtet die LED-Anzeige nicht rot.

Während des Ladevorgangs kann das Wasser nicht mit Wasserstoff angereichert werden.

Verwendung

1. 1-Minuten-Modus

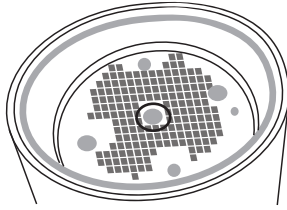
1. Sobald die Flasche gereinigt, getrocknet, wieder vollständig zusammengebaut und aufgeladen ist, öffnen Sie den Verschluss und füllen Sie die Flasche mit Wasser max. bis zur u.a. Fülllinie.



2. Um den 1-Minuten-Modus zu aktivieren, drücken Sie innerhalb von 2 Sekunden zwei Mal den Startknopf.



3. Wenn der 1-Minuten-Modus ausgewählt wurde, blinkt das LED-Licht für 5 Sekunden und leuchtet danach durchgehend. Die Anreicherung mit Wasserstoff wird gestartet.



4. Sobald die Wasserstoff-Anreicherung beendet ist (nach 1 Minute), schaltet sich das LED-Licht ab. Im 1-Minuten-Modus blinkt das LED-Licht für 5 Sekunden und bleibt dann eingeschaltet.

ELFENBEINFARBENE FLASCHE (blinkt violett; leuchtet blau)

VIOLETTE FLASCHE (blinkt blau; leuchtet violett)

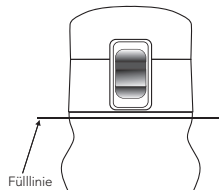
Um den Vorgang der Wasserstoff-Anreicherung während des Betriebs zu unterbrechen, halten Sie den Startknopf für ca. 2 Sekunden gedrückt. Sobald sich das LED-Licht ausschaltet, ist auch das Gerät aus.

Benachrichtigung über Ladezustand

Ein rot blinkendes LED-Licht zeigt an, wenn die Batterie fast leer ist und das Gerät aufgeladen werden muss. Sobald das Gerät voll aufgeladen ist, erlischt das Blinken.

2. 3-Minuten-Modus

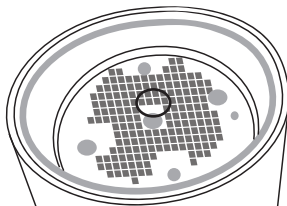
1. Öffnen Sie den Verschluss und füllen Sie die Flasche mit Wasser max. bis zur Fülllinie (siehe Illustration 1).



2. Um den 3-Minuten-Modus zu aktivieren, drücken Sie innerhalb von 2 Sekunden drei Mal den Startknopf.



3. Wenn der 3-Minuten-Modus ausgewählt wurde, blinkt das LED-Licht für 5 Sekunden und leuchtet dann durchgehend. Die Anreicherung mit Wasserstoff startet.



ELFENBEINFARBENE FLASCHE

(blinkt violett; leuchtet blau)

VIOLETTE FLASCHE

(blinkt blau; leuchtet violett)

4. Sobald die Wasserstoffproduktion beendet ist (nach 3 Minuten), schaltet sich das LED-Licht ab.

Um den Vorgang der Wasserstoff-Anreicherung während des Betriebs zu unterbrechen, halten Sie den Startknopf für ca. 2 Sekunden gedrückt. Sobald sich das LED-Licht ausschaltet, ist auch das Gerät aus.

Benachrichtigung über Ladezustand

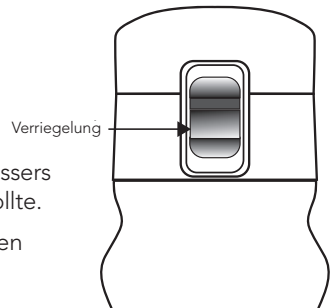
Ein rot blinkendes LED-Licht zeigt an, wenn die Batterie fast leer ist und das Gerät aufgeladen werden muss. Sobald das Gerät voll aufgeladen ist, erlischt das Blinken.

3. Sichern und Entsichern des Verschlusses

Sie können den Verschluss ganz bequem mit dem One-Touch -Ver-/Entriegelungsmechanismus öffnen und verschließen.

Sichern Sie den Verschluss, um ein Auslaufen des Wassers zu verhindern, falls das Gerät umgestoßen werden sollte.

Wenn der Verschluss entsichert ist, drücken Sie auf den Verriegelungsknopf, um den Verschluss zu öffnen.



Vorsicht beim Transport des Produkts

Der Verschluss verfügt über ein Druckventil. Über dieses Ventil könnte Wasser auslaufen, falls die Flasche nicht aufrecht transportiert oder gelagert wird. Transportieren Sie die Flasche daher niemals in gefülltem Zustand.

4. Verwendung mit warmem Wasser

Seien Sie vorsichtig beim Gebrauch mit heißem Wasser, um Verbrennungen zu vermeiden.

Beim Befüllen mit heißem Wasser wird auch die Flasche selbst heiß. Vermeiden Sie den eventuellen Kontakt mit heißem Spritzwasser und verwenden Sie einen geeigneten Handschuh oder ein Tuch.

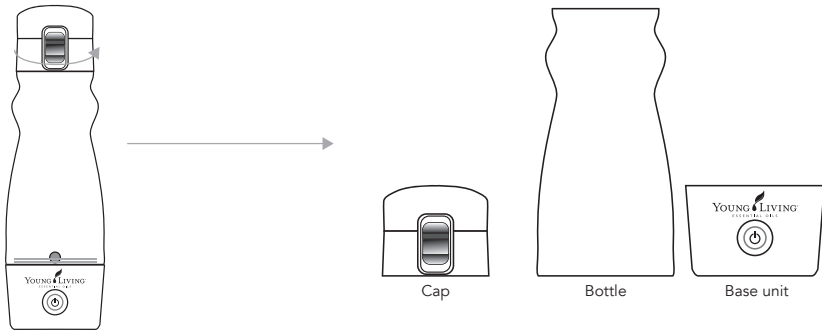
*Es besteht Verbrennungsgefahr, wenn heißes Wasser herausspritzt.

Füllen Sie nicht zu viel Wasser in die Flasche, um Verbrennungen zu vermeiden (siehe Illustration 1).

Reinigung

Waschen Sie das Gerät aus Hygienegründen täglich.

1. Drehen Sie den Verschlussaufsatz und die Haupteinheit in Pfeilrichtung, um das Gerät in seine Bestandteile zu zerlegen: Verschluss, Flasche und Unterbau.



2. Vergewissern Sie sich, dass die Ladebuchse vor dem Waschen gut verschlossen ist und kein Wasser in den Unterbau eindringt.
3. Waschen Sie alle Teile mit einem milden Reinigungsmittel und einem weichen Material (z.B. einem Schwamm). Danach sorgfältig ausspülen.
4. An der Luft vollständig trocknen lassen und vor Inbetriebnahme zusammensetzen.

*Stellen Sie sicher, dass die Ladebuchse vollständig trocken ist, um einen Wasserschaden zu vermeiden.

Das mit Wasserstoff angereicherte Wasser sollte rasch konsumiert werden.

Entsorgen Sie eventuell verbliebenes, mit Wasserstoff angereichertes Wasser, falls dieses nicht innerhalb kurzer Zeit konsumiert wird. Sie können jederzeit frisches Wasser mit Wasserstoff anreichern.

Lagern Sie kein mit Wasserstoff angereichertes Wasser bzw. konsumieren Sie kein stehengebliebenes, mit Wasserstoff angereichertes Wasser, da dies zu einer Lebensmittelvergiftung führen kann. Konsumieren Sie das mit Wasserstoff angereicherte Wasser rasch nach der Herstellung.

Fehlerbehebung

Das Gerät ist eingeschaltet, produziert aber keinen Wasserstoff.

- Laden Sie das Gerät auf.

Das Gerät lässt sich nicht aufladen (das LED-Licht leuchtet nicht rot).

- Überprüfen Sie, ob der AC-Adapter und das USB-Kabel korrekt angeschlossen sind.
- Beim Anschluss an den USB-Port eines PCs startet der Ladevorgang eventuell aufgrund zu geringer Spannung nicht. Verwenden Sie in dem Fall einen anderen USB-Port oder PC oder den AC-Adapter, um das Gerät zu laden.

Es wird weniger Wasserstoff produziert (es kommen weniger Wasserstoffblasen aus der Elektrode).

- Die Elektrode ist eventuell verschmutzt und arbeitet daher nicht mit voller Leistung. Reinigen Sie die Elektrode wie folgt:
 1. Füllen Sie die Flasche zur Hälfte mit Wasser.
 2. Geben Sie ein paar Tropfen eines milden Reinigungsmittels dazu.
 3. Verschließen Sie die Flasche sorgfältig.
 4. Schütteln Sie die Flasche.
 5. Lassen Sie die Reinigungslösung einige Stunden einwirken.
 6. Leeren Sie die Flasche und spülen Sie sie sorgfältig mit frischem Wasser aus.

Produktspezifikationen

Größe Haupteinheit	φ72×236 mm (h)	Batterie	Lithium-Ionen-Zelle
Gewicht Haupteinheit	250 g	Batteriekapazität	3.7 V, 1,800 mAh
Kapazität	400 ml	USB-Anschluss	5 V DC, 1.0 A
Ladezeit	ca. 5 Stunden	AC-Adapter	100~240 V AC 50/60 Hz Output: 5 V DC, 1.0 A

Materialien	Verschluss, Unterbau, Flasche: Tritan Elektrodenplatte: Beschichtetes Titan/Platin Verpackung: Silikon
-------------	--

Garantie/Gewährleistung

Dieses Zertifikat bestätigt, dass dieses Produkt nach strengsten Inspektionsstandards überprüft und genehmigt wurde. Es garantiert außerdem, dass dieses Produkt den Bestimmungen der Garantieerklärung entspricht. Bitte sorgfältig durchlesen und an einem sicheren Ort aufbewahren.

Produktname	HydroGize™		
Garanzzeitraum	1 Jahr ab Kaufdatum	Kaufdatum	JJ MM TT
Name	TEL ()		
Adresse			

Verkaufsstelle

1. Sollte das Produkt bei sachgemäßem Gebrauch und bei Beachtung der in dieser Bedienungsanleitung beschriebenen Sicherheitsmaßnahmen innerhalb des Garanzzeitraums einen Fehler aufweisen, wird es von uns kostenlos repariert.

*Bitte bringen Sie das Produkt samt Garantie zu einer Verkaufsstelle, um es kostenlos reparieren zu lassen.

*Bei Versendung per Post bitten wir Sie um Übernahme der Versandkosten für die Sendung an uns.

2. Bitte beachten Sie jedoch, dass Reparaturen aus folgenden Gründen (auch innerhalb des Garantiezeitraums) verrechnet werden:
 - (1) Bei Fehlern oder Schäden, die durch einen Missbrauch, z.B. bei Nichteinhaltung dieser Bedienungsanleitung, verursacht wurden.
 - (2) Bei Fehlern oder Schäden, die durch eine unsachgemäße Reparatur oder einen Umbau verursacht wurden.
 - (3) Bei Fehlern oder Schäden, die während des Transports verursacht wurden oder weil das Gerät nach dem Kauf fallengelassen wurde.
 - (4) Nichtvorlage einer gültigen Garantie.
 - (5) Wenn das Kaufdatum oder der Name oder die Adresse des Kunden nicht auf der Garantie aufscheinen oder geändert wurden.
 - (6) Bei Fehlern oder Schäden, die durch die Montage auf einem Fahrzeug, Schiff etc. verursacht wurden
 - (7) Bei Fehlern oder Schäden, die durch Feuer, Erdbeben, Überflutungen, Blitzschlag oder ein anderes außergewöhnliches Naturereignis oder aufgrund der Verwendung einer ungeeigneten Netzspannung oder anderen Stromquelle als vorgesehen (Spannung, Frequenz) verursacht wurden.
 - (8) Bei Fehlern oder Schäden, die durch eine nicht autorisierte Reparatur durch eine dritte Person oder einen versuchten Umbau verursacht wurden.
3. Diese Garantie wird nicht neu ausgestellt. Bewahren Sie sie daher sorgfältig auf.

Mit dieser Garantie verpflichten wir uns zu kostenlosen Reparaturleistungen innerhalb des angegebenen Zeitraums entsprechend den Bestimmungen in diesem Dokument.

Mit dieser Garantie werden die gesetzlichen Ansprüche des Kunden in keiner Weise eingeschränkt. Bitte informieren Sie sich bei einer Verkaufsstelle zu etwaigen Fragen über Reparaturleistungen außerhalb des Garantiezeitraums.

Young Living Produktgewährleistung

Young Living Europe, Building 11, Chiswick Park, 566 Chiswick High Road, London W4 5YS, garantiert unter den u.a. Ausschlussgründen, dass sein Produkt bei normalem Gebrauch für einen Zeitraum von 6 Kalendermonaten ab dem Erstkauf keinerlei Material- und Herstellungsmängel aufweist.

Von dieser Gewährleistung ausgenommen sind:

1. Mängel oder Schäden, die durch die Verwendung des Produkts in einer nicht vorgesehenen bzw. unüblichen Art verursacht wurden;
2. Durch die wiederholte Verwendung ätherischer Öle kann das Plastik dauerhaft trüb werden. Sollte der Gebrauch des Produktes von den Empfehlungen des Herstellers abweichen, tritt die Garantie außer Kraft.
3. Mängel oder Schäden durch unsachgemäße Tests, Verwendung, Wartung, Montage, Einstellung oder jeder anderen Änderung oder Modifikation;
4. Bruch oder Beschädigung durch Verwendung einer anderen als der angegebenen Stromspannung;

5. Produkte, die von jemandem anderen als von einem von Young Living Essential Oils autorisierten Partner zerlegt oder repariert wurden, wodurch deren Leistung nachteilig beeinflusst oder eine sachgemäße Inspektion, Prüfung und Testung zur Überprüfung eines Gewährleistungsanspruchs verhindert wird. Diese Garantie verfällt, sobald ein Hinweis darauf besteht, dass das Produkt geöffnet wurde.
6. Produkte, bei denen das Etikett entfernt wurde, oder mit unleserlichen Seriennummern;
7. Beschädigungen wie Kratzer auf Plastikoberflächen oder Außenteilen aufgrund sachgemäßer Verwendung;
8. Schäden aufgrund üblicher Abnützungen und/oder
9. Schäden aufgrund der Verwendung von Metallwerkzeugen zur Reinigung des Geräts.

Diese eingeschränkte Garantie ist das ausschließliche Rechtsmittel des Käufers, gilt nur für Neuprodukte, die von Young Living Essential Oils erworben wurden, und ist nicht übertragbar. Bitte bewahren Sie Ihren Originalkaufbeleg auf. Im Falle eines Gewährleistungsanspruchs oder einer Reparatureinsendung an YLEO geben Sie Ihrer Sendung bitte eine Kopie des Kaufbelegs mit. Um einen Gewährleistungsanspruch zu erheben oder Ersatzteile zu bestellen, kontaktieren Sie bitte das Kundenservice von Young Living unter +44 (0)1480 710032. Das Kundenservice informiert Sie, ob das Produkt an YLEO zurückgesandt werden muss. In dem Fall übersenden Sie dieses bitte in der Originalverpackung (sofern verfügbar) samt Netzadapter, einer Kopie des Originalkaufbelegs und der YLEO Return Merchandise Authorization (RMA)# (Warenrücksendegenehmigungsnummer, deutlich sichtbar auf dem Beleg), die Ihnen vom Kundenservice zur Verfügung gestellt wird.

Young Living Europe Returns/ RMA#_____

Building 11, Chiswick Park

566 Chiswick High Road

London W4 5YS

Alle weiteren Marktadressen und Kontaktinformationen finden Sie unter YoungLiving.com.

HINWEIS:

Bitte füllen Sie das YLEO Rücksendeformular sorgfältig aus und übersenden Sie alle angeführten Materialien/Dokumente, um eine fristgerechte Verarbeitung Ihrer Retourware zu ermöglichen. Sofern YLEO im Zuge einer Inspektion und Bewertung des Produkts feststellt, dass die Beschädigung oder Fehlfunktion unter die Gewährleistung fehlt, erhalten Sie einen kostenlosen Ersatz zugesandt.



Building 11, Chiswick Park
566 Chiswick High Road, London W4 5YS
YoungLiving.com
U.S. Patente angemeldet