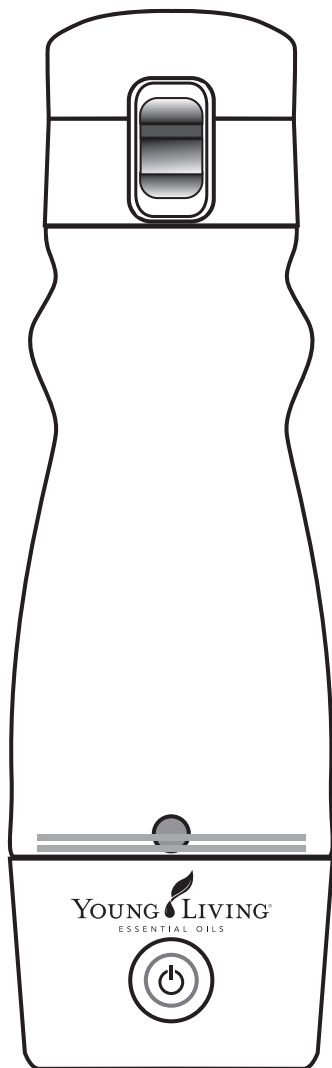


# HYDROGIZE™ NÁVOD K OBSLUZE



YOUNG LIVING®  
ESSENTIAL OILS



## Úvod

---

Děkujeme, že jste si zakoupili HydroGize™, vodíkový generátor od Young Living. Pozorně si přečtěte tento návod, abyste zajistili bezpečné a snadné používání přístroje.

## Obsah

---

1. Obsah.....	3
2. Bezpečnostní opatření.....	4
3. Představení výrobku.....	6
4. Detaily výrobku a příslušenství.....	7
5. Přípravy před použitím .....	8
6. Použití.....	8
7. Čištění .....	11
8. Řešení problémů .....	11
9. Specifikace výrobku .....	12
10. Záruka/zajištění.....	12

TM  
E  
Z  
G  
O  
R  
Y  
H

## Bezpečnostní opatření (Důsledně je dodržujte.)

---

- Před použitím si přečtete tento návod a řiďte se pokyny, které jsou v něm uvedeny, abyste produkt správně používali.
- Návod uchovávejte na bezpečném a přístupném místě, aby byl v případě potřeby ihned k dispozici.
- V případě problému ihned přestaňte produkt používat a předejte jej k opravě.
- Tento návod je nezbytný, aby bylo zajištěno správné používání produktu. Jestliže láhev na vodu HydroGize komukoli zapůjčíte nebo ji bude používat jiná osoba, nezapomeňte jí předat rovněž tento návod.
- Seznamte se prosím s níže uvedenými výstrahami, abyste neškodili ani sobě, ani jiným, a aby nedošlo k poškození přístroje. Tyto výstrahy vyjadřují stupeň újmy na zdraví nebo škody, k nimž by mohlo dojít, proto je nutné, abyste pochopili jejich smysl, než si přečtete zbývající část návodu.

## Výstraha

---

- Nepoužívejte, nepokládejte ani nezanechávejte tento výrobek poblíž ohně, na přímém slunci ani na jakémkoli místě s velmi vysokou teplotou (např. uvnitř auta vystaveného slunci). Nadměrné teplo může zapříčinit prasknutí, vznícení či roztržení.
- Tento výrobek nespalujte. Obsahuje baterii, která by mohla při spalování explodovat.
- Nepoužívejte tento výrobek s hořlavou kapalinou uvnitř lahve. Takový obsah představuje riziko výbuchu nebo požáru.
- **Tento výrobek nelze použít v mikrovlnné troubě ani v myčce.** Vložením přístroje do mikrovlnné trouby či myčky může dojít k poškození přístroje nebo k jeho prasknutí, roztržení, dále k úrazu elektrickým proudem či explozi způsobené baterií.
- Při dobíjení zajistěte, aby se v prostoru nenacházela žádná povrchová voda a rovněž aby žádná voda nebyla na výrobku. Výrobek, povrch, na kterém leží, a místo zapojení do zdroje napájení důkladně otřete suchou utěrkou. Nedodržení tohoto požadavku může vést k úrazu elektrickým proudem, ke zkratu nebo samovznícení.
- Pokud se ve zdířce pro AC adaptér nebo v konektoru na kabelu USB nashromáždí časem prach, je nutné je před nabíjením vyčistit suchou utěrkou. Nedodržení tohoto požadavku může vést k úrazu elektrickým proudem, ke zkratu nebo samovznícení.
- Neomývejte zdířku pro AC adaptér ani konektor na kabelu USB vodou. Nedodržení tohoto požadavku může vést k úrazu elektrickým proudem, ke zkratu nebo samovznícení.
- Nedemontujte ani nepřestavujte část přístroje generující vodík. Nebude-li dodržen tento požadavek, zaniká záruka k produktu a dojde k selhání funkčnosti výrobku.
- Nepijte vodu z přístroje, jestliže právě vytváří vodík, pokud máte:

- elektronický zdravotnický prostředek s vlastním pohonem (např. kardiostimulátor),
- elektronické zdravotnické zařízení na podporu života (např. umělé srdce či plíce),
- nositelné elektronické zdravotnické zařízení (např. kardiograf).
- Vodíkem obohacená voda nese během své výroby lehký elektrický náboj, který může ovlivnit elektronické zdravotnické zařízení.
- Pokud podstupujete léčbu nebo dodržujete nějaký zdravotní režim (např. omezení v pití vody), poraďte se se svým lékařem, než začnete tento produkt používat.
- **Vodíkem obohacenou vodu po její výrobě neskladujte. Měla by se rychle spotřebovat. Nedodržení tohoto požadavku může vést k otravě potravinami.**
- Nepokládejte tento výrobek na místa, která jsou v dosahu malých dětí. Nedodržení tohoto bezpečnostního opatření může vést k náhodnému požití nebo jiným problémům.
- Při nalévání horké vody do produktu dbejte zvýšené opatrnosti. Pamatujte na tato varování:
  - Přístroj se zahřeje, jestliže je v něm horká voda, což může způsobit popálení. Popálení zabráníte, jestliže pro uchopení přístroje použijete rukavici nebo hrubou, poskládanou utěrku.
  - Dbejte na to, aby nedošlo při pití horké vody k opaření. Je-li voda příliš horká, měla by se přelít do jiné nádoby, dokud se neochladí na teplotu vhodnou k pití.
  - Jestliže používáte horkou vodu, nenaplňujte přístroj až po závity na láhvi, na které se šroubuje uzávěr. Při naplnění vody až po okraj může dojít k opaření, když horká voda pod tlakem vystříkne.

## Bezpečnostní opatření

---

- Jestliže budete přístroj přenášet, ověřte, zda je uzávěr na láhvi správně dotažen a pojistka uzávěru zajištěna. V opačném případě se může uzávěr uvolnit a voda vytékat, když budete mít přístroj v tašce nebo pokud nebude uložen ve svislé poloze.
- **Jestliže přístroj nosíte v tašce, nepokládejte jej do tašky ve vodorovné poloze.** Pokud by se zapnul spínač na přístroji ve vodorovné poloze, mohla by voda prosakovat skrze tlakový ventil uzávěru.
- Aby nedošlo k promáčknutí a poruše tohoto přístroje, dávejte pozor, aby nespádl na zem nebo nebyl vystaven jinému nárazu.
- Přístroj nezmrazujte ani nedávejte do chladničky, neboť by mohl přestat fungovat nebo prasknout.
- Při odpojování nebo zapojování uchopte kabel USB za konektor. Nesprávná manipulace může způsobit zlomení, zkrat nebo nefunkčnost kabelu.
- K nabíjení produktu používejte pouze AC adaptér a kabel USB, které jsou součástí balení.

- Před prvním použitím láhve na vodu důkladně vypláchněte její vnitřek ručním mytím. K mytí použijte měkký materiál, například houbu, a neutrální čisticí prostředek. Nepoužívejte abrazivní přípravek ani drátěnku.
- Jsou-li v přístroji použity esenciální oleje, mohou snížit množství vznikajícího vodíku. Pro zajištění dlouhodobé životnosti přístroje doporučujeme umýt přístroj bezprostředně po jeho použití s esenciálními oleji. Jiný obsah než voda může způsobit poruchu a/nebo vyblednutí přístroje, znečištění pokovení elektrody v láhvi, popř. může v láhvi zůstat nepříjemný zápach.
- Myjte vnitřek produktu každý den, abyste zajistili jeho čistotu. Myjte jej ručně pomocí neutrálního čisticího prostředku a houby nebo jiného měkkého materiálu. Nelze mýt v myčce.

## Představení výrobku

Tato přenosná láhev na vodíkem obohacenou vodu generuje během tříminutové elektrolýzy vodík o hustotě cca 900 ppb (počet částic na 1 miliardu jiných částic) nebo více\*, přičemž světlo LED v základně přístroje živě osvětluje bublinky vodíku.

Potřebujete-li rychle výsledek, stiskněte dvakrát spínač a voda v láhvi bude obohacena vodíkem za necelou jednu minutu.

Nejlepšího výsledku však dosáhnete, jestliže spínač stisknete třikrát. Toto tříminutové nastavení obohacuje vodu pomaleji, aby se vytvořila vyšší hustota vodíkem obohacené vody.

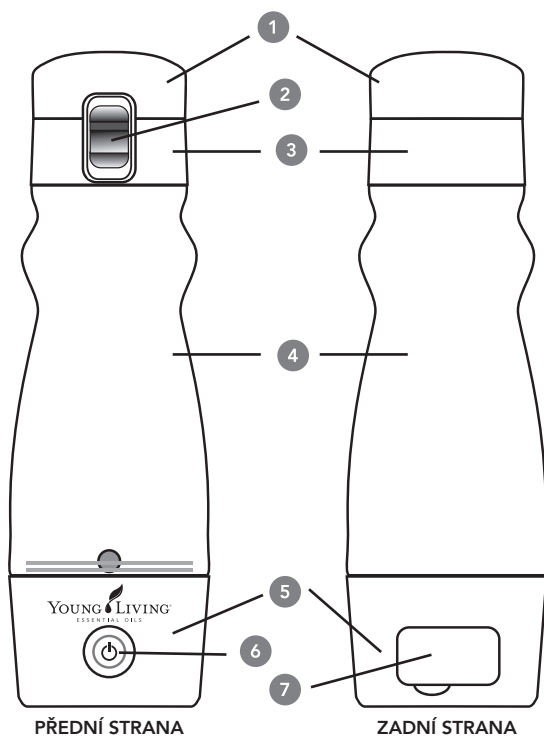
V každém případě si můžete vychutnat čerstvou, vodíkem obohacenou vodu na cestách!

\*Poznámka: Hustota vodíku se liší v závislosti na kvalitě vody a teplotě v době měření.

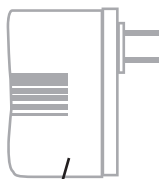
Časovač	Hustota vodíku
Jednominutový režim	About 500 ppb
Tříminutový režim	About 900 ppb

Při plném dobíjení: Přístroj lze použít asi 50x v jednominutovém režimu nebo asi 16x v tříminutovém režimu, pak jej bude nutné dobít.

## Detaily výrobku a příslušenství



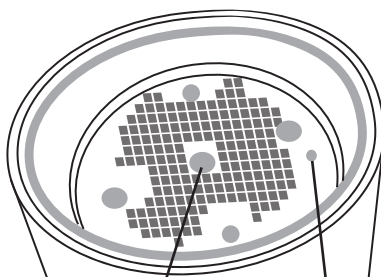
1. Uzávěr
2. Pojistka uzávěru
3. Základna uzávěru
4. Láhev
5. Hlavní jednotka (základna láhve)
6. Spínač
7. Zdířka pro dobíjení
8. AC adaptér
9. Kabel USB (1 m)
10. LED kontrolka
11. Elektroda



8



9



10

11

# Přípravy před použitím

---

## 1. Umytí nádoby

Viz kapitola „Čištění“ v tomto návodu (str. 11).

## 2. Nabíjení

**Tento produkt je před použitím nutné nabít.**

1. Nasadíte na AC adaptér volitelnou redukci podle obrázku, poté připojíte kabel USB a zapojíte redukci do běžné síťové zásuvky.
2. Zapojíte AC adaptér do síťové zásuvky a připojíte kabel USB k adaptéru.
3. Otevřete krytku zdičky pro dobíjení a zastrčíte do ní kabel USB.
4. Kontrolka LED se rozsvítí červeně na znamení, že bylo zahájeno nabíjení.
5. Jakmile je nabíjení ukončeno, kontrolka LED zhasne. Plné nabití přístroje trvá asi 5 hodin.

### Pozor při nabíjení

Tento produkt lze nabíjet z běžné zásuvky elektrické sítě nebo z USB terminálu, avšak k nabíjení nedojde, pokud port dodává nedostatečné napětí. V takovém případě se kontrolka LED nerozsvítí červeně.

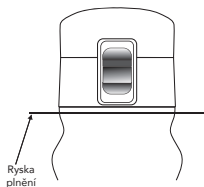
**Během nabíjení nemůže být vyráběna vodíkem obohacená voda.**

## Použití

---

### 1. jednominutový režim

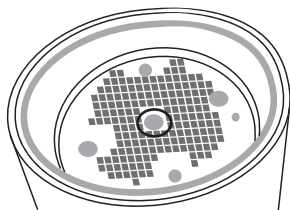
1. Až bude láhev čistá, suchá, znovu sestavená a dobitá, otevřete uzávěr a nalijte do ní vodu. Naplňte láhev vodou pouze do výše uvedené na obrázku.



2. Stiskněte dvakrát spínač během dvou vteřin k aktivaci jednominutového režimu.



3. Jestliže je zvolen jednominutový režim, kontrolka LED bliká po dobu 5 vteřin a poté zůstane trvale svítit. Pak bude zahájena výroba vodíku.



- Po 1 minutě, jakmile je výroba vodíku ukončena, kontrolka LED zhasne. V jedninutovém režimu bude kontrolka LED blikat po dobu 5 vteřin a poté zůstane trvale svítit.

**LÁHEV SLONOVINOVÉ BARVY** (bliká fialově; svítí modře)

**LÁHEV FIALOVÉ BARVY** (bliká modře; svítí fialově)

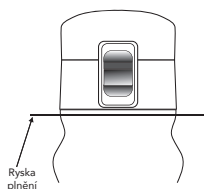
*Chcete-li zastavit provoz během výroby vodíku, stiskněte spínač a přidržte jej (asi 2 vteřiny). Napájení je vypnuto, až zhasne kontrolka LED.*

### Informování o nabíjení

Blikající červená kontrolka LED upozorňuje na slabou baterii a na nutnost dobití přístroje. Blikání ustane, až je přístroj plně dobit.

### 2. Tříminutový režim

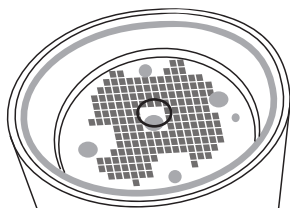
- Otevřete uzávěr a nalijte do láhve vodu. Naplňte láhev vodou pouze do výše uvedené na obrázku 1. shown in Illustration 1.



- Stiskněte třikrát spínač během dvou vteřin k aktivaci tříminutového režimu.



- Jestliže je zvolen Tříminutový režim, kontrolka LED bliká po dobu 5 vteřin a poté zůstane trvale svítit. Pak bude zahájena výroba vodíku.



**LÁHEV SLONOVINOVÉ BARVY**

(bliká fialově; svítí modře)

**LÁHEV FIALOVÉ BARVY**

(bliká modře; svítí fialově)

4. Po 3 minutách, jakmile je výroba vodíku ukončena, kontrolka LED zhasne.

*Chcete-li zastavit provoz během výroby vodíku, stiskněte spínač a přidržte jej (asi 2 vteřiny). Napájení je vypnuto, až zhasne kontrolka LED.*

### Informování o nabíjení

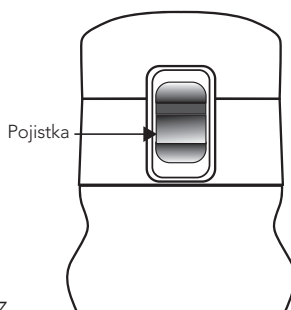
Blikající červená kontrolka LED upozorňuje na slabou baterii a na nutnost dobití přístroje. Blikání ustane, až je přístroj plně dobit.

### 3. Zajištění a odjištění uzávěru

Pohodlně otevřete a uzavřete uzávěr zajišťovacím/odjišťovacím mechanismem na jeden dotek.

Zajistěte pojistku, aby nedošlo k rozlití, pokud by přístroj spadl ze stolu či pultu.

Když je pojistka uvolněna, stiskněte tlačítko pojistky uzávěru a uzávěr otevřete.



### Bezpečnostní upozornění týkající se přenášení produktu

Uzávěr má tlakový ventil, který může způsobit únik vody z láhve, pokud láhev nebude nošena či uložena vertikálně. Láhev nepřenášejte ani nepřevážejte, pokud je v ní voda.

### 4. Použití horké vody

Buďte opatrní při použití horké vody, aby nedošlo k opaření.

Při naplnění horkou vodou se láhev zahřeje. Zabraňte potřísnění vodou a používejte rukavici nebo hrubou, poskládanou utěrku, abyste se nespálili.

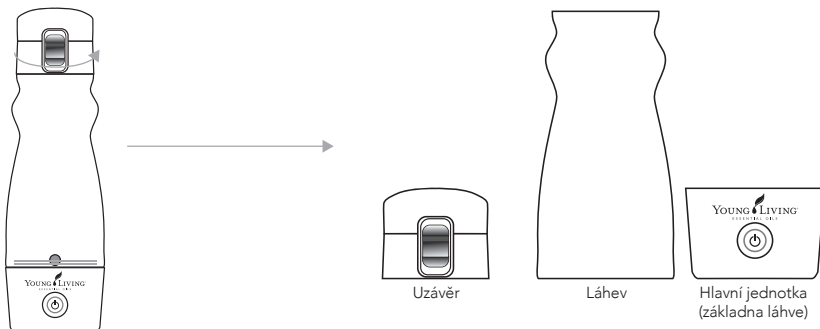
\*Hrozí riziko opaření, jestliže horká voda pod tlakem vystříkne.

Abyste se nespálili, nepřepněte láhev. Na obrázku 1 je uveden přibližný limit hladiny vody.

## Čištění

Aby byl přístroj vždy čistý, denně jej myjte.

1. Otočte základnu uzávěru a hlavní jednotky ve směru vyznačeném šipkami, tím se produkt rozloží na samostatné součásti: uzávěr, láhev a hlavní jednotku (základnu láhve).



2. Před mytím ověřte, zda je krytka zdířky dobíjení pevně uzavřená, a zajistěte, aby do zdířky nenatekla voda.
3. Všechny součásti myjte neutrálním čisticím prostředkem a měkkým materiálem, například houbou. Důkladně opláchněte.
4. Nechejte osušit na vzduchu a vyčkejte, až budou součásti naprosto suché. Před použitím znovu produkt sestavte.

\*Před použitím ověřte, zda je zdířka dobíjení dostatečně suchá, aby nedošlo ke styku s vodou.

Vodíkem obohacenou vodu je nutné po její výrobě rychle spotřebovat.

Pokud vám nějaká vodíkem obohacená voda v láhvi zůstane a nehodláte ji spotřebovat krátce po její výrobě, zlikvidujte ji. Prostě si uděláte další vodíkem obohacenou vodu, až ji budete potřebovat.

Vodíkem obohacenou vodu neskladujte a nepijte ji v případě, že se v láhvi nachází již delší dobu, protože by mohlo dojít k potravinové otravě. Naopak pijte vodíkem obohacenou vodu brzy po její výrobě.

## Řešení problémů

Po zapnutí přístroje se netvoří vodík.

- Dobijte jednotku.

Přístroj se nedobíjí (kontrolka LED nesvítí červeně).

- Ověřte, zda je řádně připojen AC adaptér a kabel USB.
- Pokud je zapojen do portu USB na počítači, nemusí dojít k nabíjení, pokud je výstupní napětí příliš nízké. V takovém případě použijte k nabití jiný port USB, jiný počítač nebo jiný AC adaptér.

## Výroba vodíku se snížila (vidíte méně vodíkových bublin vycházejících z elektrody).

- Účinnost elektrody může být omezena, jestliže elektroda není čistá. Očistěte elektrodu podle těchto pokynů:
  - Naplňte láhev do poloviny vodou.
  - Přidejte pár kapek neutrálního čisticího prostředku.
  - Bezpečně uzavřete uzávěr.
  - Láhev protřepejte.
  - Nechejte několik hodin ustát.
  - Vodu vylijte a důkladně láhev vypláchněte čerstvou vodou.

## Specifikace výrobku

Velikost hlavní jednotky	φ72 × 236 mm (h)	Baterie	lithium-iontová baterie, knoflíková
motnost hlavní jednotky	250 g	Kapacita baterie	3.7 V, 1,800 mA/h
Objem	400 ml	Vstup USB	5 V DC, 1.0 A
Doba nabíjení	cca 5 hodin	AC adaptér	100~240 V AC 50/60 Hz Výstup: 5 V DC, 1.0 A

Materiály	Uzávěr, základna, láhev: Tritan Pokovení elektrody: pokoveno titanem/platinou Balení: silikon
-----------	---

## Záruka/zajištění

Tento certifikát potvrzuje, že byl produkt podroben kontrolám ke splnění přísných norem. Rovněž představuje záruku k produktu podle záručních podmínek. Pozorně si jej přečtěte a uschovejte ho na bezpečném místě.

Název výrobku	HydroGize™		
Záruční doba	1 rok od data nákupu	Datum nákupu	YY MM DD
Jméno	TEL. ( )		
Adresa			

### Prodejna

- Pokud produkt přestane v záruční době fungovat, přestože byl používán správně a v souladu s bezpečnostními opatřeními uvedenými v tomto návodu, opravíme jej bezplatně.

\*Předložte prosím produkt se záručním listem na prodejně a požádejte o opravu zdarma.

\*Bude-li produkt zaslán poštou, uhrad'te prosím poštovné.

2. Upozorňujeme, že opravy uvedené v následujících případech jsou běžně účtovány zákazníkovi, dokonce i pokud jsou v záruční době.
  - (1) Porucha či poškození způsobené nesprávným použitím, např. nedodržením pokynů v tomto návodu.
  - (2) Porucha či poškození způsobené neoprávněnou opravou či úpravou produktu.
  - (3) Porucha či poškození způsobené přepravou nebo upuštěním na zem po zakoupení.
  - (4) Nepředložení platné záruky.
  - (5) Pokud na záručním listu není uvedeno datum nákupu, jméno zákazníka nebo adresa nebo pokud byly tyto údaje přepsány.
  - (6) Porucha či poškození způsobené namontováním produktu na vozidlo či loď atd.
  - (7) Porucha či poškození způsobené požárem, zemětřesením, povodní, úderem blesku nebo jakýmkoli jiným mimořádným přírodním jevem nebo v důsledku použití nesprávného napětí nebo jiného zdroje napájení (napětí, frekvence), než je uvedeno.
  - (8) Porucha či poškození způsobené neoprávněnými opravami jinou stranou nebo pokusem o úpravu/změnu.
3. Tento záruční list je třeba pečlivě uschovat, neboť ho nelze znovu vystavit.

Tato záruka představuje náš závazek provést bezplatnou opravu v určeném období podle podmínek uvedených v tomto dokumentu. **Tato záruka tedy žádným způsobem neomezuje zákonná práva zákazníka.** S veškerými dotazy ohledně oprav mimo záruční dobu se obraťte na svou prodejnu.

## Záruka na produkty Young Living

---

Společnost Young Living Europe, Building 11, Chiswick Park, 566 Chiswick High Road, London W4 5YS, tímto zaručuje, že při zohlednění níže uvedených výjimek je její výrobek bez jakékoli vady materiálu i zpracování za podmínky jeho běžného spotřebního použití po dobu 6 kalendářních měsíců od data první koupě.

### Záruka se nevztahuje na tyto případy:

1. Vady nebo poškození v důsledku použití výrobku jiným než jeho obvyklým a běžným způsobem;
2. Vady nebo poškození v důsledku zneužití, nehody, nedbalosti.
3. Další používání esenciálních olejů může způsobit zakalení čirého plastu a jeho trvalou neprůhlednost. Záruka se nebude na tento produkt vztahovat, jestliže bude použit za jiných podmínek, než jaké doporučuje výrobce.
4. Vady nebo poškození v důsledku nesprávného zkoušení, provozování, údržby, instalace, úprav nebo jakékoli jiné změny či modifikace jakéhokoli druhu;
5. rozbití nebo poškození v důsledku použití jiného napětí, než které je ve specifikaci;
6. výrobky rozebrané nebo opravené osobou, jež není autorizovaným zástupcem společnosti Young Living Essential Oils, takovým způsobem, který může nepříznivě ovlivnit výkonnost nebo zabránit odpovídající kontrole, přezkoumání a testování k ověření jakékoli reklamace v záruční době; pokud jsou patrné jakékoli známky rozebrání produktu, záruka pozbývá platnosti;

7. produkty s odstraněnými štítky nebo nečitelnými výrobními čísly;
8. poškození povrchu, například škrábance na jakémkoli plastovém povrchu a na dílech vystavených venkovním vlivům, vyplývající z běžného používání;
9. poškození v důsledku běžného opotřebení; a/nebo
10. poškození v důsledku použití kovových nástrojů k čištění přístroje.

Tato omezená záruka je výhradním odškodněním určeným kupujícímu, vztahuje se na nové produkty zakoupené od společnosti Young Living Essential Oils a je nepřevoditelná. Uschovejte si originální stvrzenku o nákupu. V případě záruční reklamace nebo vrácení výrobku k opravě je nutné tuto stvrzenku o nákupu připojit k produktu, který se odesílá společnosti YLEO.

V případě záruční reklamace nebo zakoupení náhradních dílů se obračejte na oddělení členských služeb Young Living (Member Service Department) na čísle +44 (0)1480 710032. Pokud oddělení členských služeb rozhodne, že je produkt třeba zaslat zpět společnosti YLEO, musí kupující produkt odeslat společnosti v originální krabici (pokud je k dispozici) s napájecím adaptérem, kopií originální stvrzenky o nákupu a číslem formuláře o vrácení zboží (Return Merchandise Authorization, RMA) (jasně uvedeným na stvrzence), který poskytne oddělení členských služeb.

Young Living Europe Returns/ RMA#\_\_\_\_\_

Building 11, Chiswick Park

566 Chiswick High Road

London W4 5YS

Adresy a kontaktní údaje všech dalších trhů – viz stránky YoungLiving.com.

#### **POZNÁMKA:**

Nezapomeňte vyplnit formulář vrácení zboží společnosti YLEO a zaslat zpět všechny uvedené položky, aby byla vaše reklamace brzy vyřízena. Pokud společnost YLEO na základě hodnocení a prověření produktu rozhodne, že se na závadu nebo poruchu vztahuje záruka, zašle na své vlastní náklady zákazníkovi náhradní produkt.





Building 11, Chiswick Park  
566 Chiswick High Road, London W4 5YS  
[YoungLiving.com](http://YoungLiving.com)  
Patenty přihlášeny v USA